

Výroční zpráva 2015

§ 21 zákona č. 563/1991 Sb., o účetnictví



vyhotovená účetní jednotkou:

Obchodní jméno: **ZPA PEČKY, a.s.**

Právní forma: **akciová společnost**

Sídlo: **Tř. 5. května 166, 289 11 PEČKY, CZECH REPUBLIC**

IČO: **45147612**

Spisová značka: **Oddíl B, vložka 1439**

Informace o předpokládaném vývoji činnosti účetní jednotky a zpráva o podnikatelské činnosti společnosti a o stavu jejího majetku (§ 436 odst. 2 ZOK) u akciové společnosti.

Stejně jako v předchozích obdobích, jsme i v roce 2015 realizovali několik vývojových úkolů v souladu s plánem technického rozvoje. Výsledkem je další zvýšení technických parametrů a použitelnosti našich servomotorů v jednotlivých aplikacích. Několik vývojových úkolů bylo plánováno na delší časové období než jeden rok a tak se na jejich řešení pokračovalo a některé z úkolů vzhledem ke svému rozsahu přecházejí do dalšího období. Při porovnání parametrů našich servomotorů s některými konkurenčními servomotory bylo u některých typů dosaženo vyšších užitečných vlastností v poměru k rozměrům, hmotnosti, způsobu ovládání, výbavě, atd. Měnící se požadavky zákazníků jsou další hnací silou vývoje a rozvoje našich výrobků.

Provedené vývojové kroky je možné shrnout do několika bodů:

- pokračování procesu unifikace dílů servomotoru (dlouhodobý úkol),
- nahrazování olejové náplně plastickým mazivem (dlouhodobý úkol),
- zahájení ověřovacího provozu nových zkušebních stolic na servomotory na sériové montáži,
- zahájení vývojové parametrově vyšší řady zkušebních stolic na servomotory,
- zahájení zkoušek prototypu koncepčně nového servomotoru.

V následujícím období, tedy rok 2016, se bude pokračovat v procesu zlepšování parametrů servomotorů, jejich modernizaci, jejich přizpůsobování novým požadavkům především v oblasti řízení a to vše s cílem v co možné míře uspokojovat požadavky zákazníků, nabízet nová řešení a zvýšenou užitečnou hodnotu. Všechny kroky činíme s ohledem na životní prostředí, efektivitu výroby a také s využitím moderních technologií. V oblasti servomotorů lze vývojové úkoly specifikovat následovně:

- pokračovat v doplňování servomotorů elektronickou výbavou,
- rozšířit možnosti elektronické výbavy v souladu s vývojovými trendy a požadavky zákazníků,
- vyhodnotit ověřovací provoz nových zkušebních stolic na servomotory umístěných na sériové montáži, případné připomínky promítnout do dokumentace,
- vyrobit a smontovat prototypy parametrově vyšší řady zkušebních stolic na servomotory,
- provést vyhodnocení zkoušek prototypu nově konstruovaného servomotoru ve stanoveném rozsahu,
- pokračování vývoje parametrově nejnižší řady zkušebních stolic na servomotory.

V oblasti výroby a montáže Rootsových dmychadel bude kladen důraz na dlouhodobé udržení procenta plnění dodávek v měsíčním hodnocení na úrovni 100%

Dokončit výrobu komponent pro modifikovaný typ dmychadel, provést montáž a zkoušky.

Pro instalovaná výrobní zařízení se bude pokračovat v procesu zavádění nových výrob na základě požadavků zákazníků resp. výkresové dokumentace zákazníků. Proces zavádění nových výrob provazuje útvary a pracuje se na optimálním nastavení komunikačních rozhraní s cílem maximální efektivity.

V roce 2015 byla prohloubena spolupráce se společností MOSTRO (výroba armatur).

Informace o významných skutečnostech, které nastaly až po konci rozvahového dne

Mezi rozvahovým dnem a datem, ke kterému je účetní závěrka schválena k předání mimo účetní jednotku nedošlo k žádným důležitým skutečnostem, které by měly vliv na údaje uvedené v účetní závěrce.

Informace o aktivitách v oblasti výzkumu a vývoje

Vývojové činnosti společnosti se soustředí, jak ji již bylo uvedeno v odstavci „Informace o předpokládaném vývoji činnosti účetní jednotky“, na zvýšení technických parametrů a použitelnosti servomotorů v jednotlivých aplikacích, jejich modernizaci a přizpůsobování novým požadavkům především v oblasti řízení.

Informace o aktivitách v oblasti ochrany životního prostředí a pracovněprávních vztazích

Společnost se řídí ekonomickými pravidly a příslušnými zákony a snaží se minimalizovat dopad činnosti na životní prostředí. V oblasti právních vztahů společnost postupuje v souladu s pracovněprávními předpisy.

Informace o organizační složce podniku v zahraničí

Společnost neměla v roce 2015 registrovanou žádnou organizační složku v zahraničí.

Informace požadované podle zvláštních právních předpisů

Účetní jednotka nemá povinnost zveřejňovat informace podle zvláštních právních předpisů.

Informace o cílech a metodách řízení rizik dané společností, včetně její politiky pro zajištění všech hlavních typů plánovaných transakcí, u kterých se použijí zajišťovací deriváty a informace o cenných, úvěrových a likvidačních rizicích souvisejícím s tokem hotovosti, kterým je účetní jednotka vystavena.

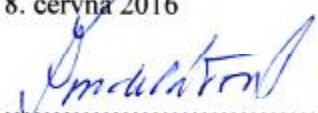
K rozvahovému dni nebyl uzavřen žádný derivátový obchod. Změny reálné hodnoty cenných papírů a derivátů během roku neproběhly.

Společnost používá pro přepočty transakcí v cizí měně v průběhu účetního období aktuální denní kurz vyhlášený ČNB ke dni uskutečnění účetního případu.


K rozvahovému dni společnost ocenila finanční majetek, pohledávky a závazky podle platného kurzu vyhlášeného ČNB.

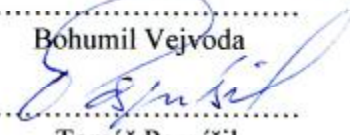
V Pečkách, dne 8. června 2016

Vypracovala:


.....
Jana Šindelářová

Schválil:


.....
Bohumil Vejvoda


.....
Tomáš Pospíšil

AA.T. spol. s r.o.
Praha

ZPRÁVA NEZÁVISLÉHO AUDITORA

**o auditu řádné účetní závěrky sestavené k 31. 12. 2015
provedeném ve společnosti**

ZPA Pečky, a.s.

I. Údaje o společnosti

1. Den zápisu do obchodního rejstříku: 29. dubna 1992, spisová značka B.1439
2. Obchodní firma: ZPA Pečky, a.s.
3. Sídlo: Pečky, Třída 5. května 166, PSČ 289 11
4. IČ: 451 47 612
5. Hlavní předmět podnikání:
 - silniční motorová doprava,
 - zámečnictví, nástrojářství,
 - obráběčství,
 - výroba, instalace, opravy elektrických strojů a přístrojů, elektronických a telekomunikačních zařízení,
 - projektová činnost ve výstavbě,
 - montáž, opravy, revize a zkoušky plynových zařízení a plnění nádob plyny,
 - podnikání v oblasti nakládání s nebezpečnými odpady,
 - slévárenství, modelářství,
 - výroba, obchod a služby neuvedené v přílohách 1 až 3 živnostenského zákona.
6. Základní kapitál společnosti: 247.985.000,- Kč. Je rozdělen na 247.985 ks akcií na jméno ve jmenovité hodnotě 1.000,- Kč. Základní kapitál je splacen v plné výši.
7. Rozvahový den: 31. 12. 2015

II. Audit provedli

Auditorská společnost:	<i>A.A.T. spol. s r.o.</i>	oprávnění č. 166
Auditor:	Ing. Ilja Šimon	oprávnění č. 1259
Auditované období:	1. 1. 2015 - 31. 12. 2015	
Datum vyhotovení zprávy:	24. června 2016	

III. Předmět a rozsah auditu

Předmětem auditu je přiložená účetní závěrka společnosti k 31. 12. 2015.

Podle § 20 odst. 1) a 2) zákona č. 93/2009 Sb., o auditorech a o změně některých zákonů se ověřuje:

- zda účetní závěrka podává věrný a poctivý obraz předmětu účetnictví v souladu s použitými právními předpisy a účetními standardy,
- zda je výroční zpráva v souladu s účetní závěrkou.

Audit zahrnuje výběrovým způsobem provedené ověření účetních záznamů a dalších informací prokazujících údaje účetní závěrky.

IV. Přílohy zprávy

Rozvaha, Výkaz zisku a ztráty, Příloha včetně Cash Flow a Přehledu o změnách vlastního kapitálu.

V. Zpráva nezávislého auditora

Zpráva nezávislého auditora k řádné účetní závěrce sestavené k 31. 12. 2015 je určená pro akcionáře akciové společnosti **ZPA Pečky, a.s.**

Provedli jsme audit přiložené účetní závěrky společnosti ZPA Pečky, a.s., která se skládá z rozvahy k 31. 12. 2015, výkazu zisku a ztráty za rok končící 31. 12. 2015 a přílohy této účetní závěrky, která obsahuje popis použitých podstatných účetních metod a další vysvětlující informace.

Odpovědnost statutárního orgánu účetní jednotky za účetní závěrku

Statutární orgán společnosti ZPA Pečky, a.s. je odpovědný za sestavení účetní závěrky, která podává věrný a poctivý obraz v souladu s českými účetními předpisy, a za takový vnitřní kontrolní systém, který považuje za nezbytný pro sestavení účetní závěrky tak, aby neobsahovala významné (materiální) nesprávnosti způsobené podvodem nebo chybou.

Odpovědnost auditora

Naší odpovědností je vyjádřit na základě našeho auditu výrok k této účetní závěrce. Audit jsme provedli v souladu se zákonem o auditorech, mezinárodními auditorskými standardy a souvisejícími aplikačními doložkami Komory auditorů České republiky. V souladu s těmito předpisy jsme povinni dodržovat etické požadavky a naplánovat a provést audit tak, abychom získali přiměřenou jistotu, že účetní závěrka neobsahuje významné (materiální) nesprávnosti.

Audit zahrnuje provedení auditorských postupů k získání důkazních informací o částkách a údajích uvedených v účetní závěrce. Výběr postupů závisí na úsudku auditora, zahrnujícím i vyhodnocení rizik významné (materiální) nesprávnosti údajů uvedených v účetní závěrce způsobené podvodem nebo chybou. Při vyhodnocování těchto rizik auditor posoudí vnitřní kontrolní systém relevantní pro sestavení účetní závěrky podávající věrný a poctivý obraz. Cílem tohoto posouzení je navrhnout vhodné auditorské postupy, nikoli vyjádřit se k účinnosti vnitřního kontrolního systému účetní jednotky. Audit též zahrnuje posouzení vhodnosti použitých účetních metod, přiměřenosti účetních odhadů provedených vedením i posouzení celkové prezentace účetní závěrky.

Jsme přesvědčeni, že důkazní informace, které jsme získali, poskytují dostatečný a vhodný základ pro vyjádření našeho výroku.

Výrok auditora

Podle našeho názoru řádná účetní závěrka podává věrný a poctivý obraz aktiv a pasiv společnosti **ZPA Pečky, a.s.** k 31. 12. 2015 a nákladů, výnosů a výsledku jejího hospodaření za rok končící 31. 12. 2015 v souladu s příslušnými předpisy platnými v České republice.

Ostatní informace

Za ostatní informace se považují informace uvedené ve výroční zprávě mimo účetní závěrku a naši zprávu auditora. Za ostatní informace odpovídá statutární orgán společnosti.

Náš výrok k účetní závěrce se k ostatním informacím nevztahuje, ani k nim nevydáváme žádný zvláštní výrok. Přesto je však součástí našich povinností souvisejících s ověřením účetní závěrky seznámení se s ostatními informacemi a zvážení, zda ostatní informace uvedené ve výroční zprávě nejsou ve významném (materiálním) nesouladu s účetní závěrkou či našimi znalostmi o účetní jednotce získanými během ověřování účetní závěrky, zda je výroční zpráva sestavena v souladu s právními předpisy nebo zda se jinak tyto informace nejeví jako významně (materiálně) nesprávné.

Pokud na základě provedených prací zjistíme, že tomu tak není, jsme povinni zjištěné skutečnosti uvést v naší zprávě.

V rámci uvedených postupů jsme v obdržných ostatních informacích nic takového nezjistili.

V Praze, dne: 24. června 2016

A.A.T. spol. s r.o.
Za Zámečkem 744/11
Praha 5, Jinonice
Oprávnění č. 166



Ing. Ilja Šimon
auditor
oprávnění č. 1259
jednatel společnosti

AAT *A.A.T. spol. s r.o.*
oprávnění č. 166
audit, účetní a daňové poradenství
Za Zámečkem 744/11, 158 00 PRAHA 5
IČ: 63981734 DIČ: CZ63981734

ROZVAHA
v plném rozsahu
ke dni 31. prosinec 2015
(v celých tisících Kč)

Obchodní firma nebo jiný název
účetní jednotky

ZPA Pečky, a.s.

Sídlo nebo bydliště účetní
jednotky a místo podnikání liší-li
se od bydliště

Pečky

Třída 5. května čp. 166
PSČ 289 11

IČ
45147612

označ. a	AKTIVA b	Běžné účetní období			Minulé úč.obd.
		Brutto 1	Korekce 2	Netto 3	Netto 4
	AKTIVA CELKEM	1 360 815	-616 988	743 827	864 770
B.	Dlouhodobý majetek	847 630	-555 647	291 983	376 859
B. I.	Dlouhodobý nehmotný majetek	5 189	-4 503	686	1 471
3.	Software	4 784	-4 422	362	1 121
4.	Ocenitelná práva	55	-55		
6.	Jiný dlouhodobý nehmotný majetek	350	-26	324	
7.	Nedokončený dlouhodobý nehmotný majetek				350
B. II.	Dlouhodobý hmotný majetek	831 932	-551 144	280 788	365 866
B. II. 1.	Pozemky	26 394		26 394	26 454
2.	Stavby	300 630	-121 443	179 187	188 373
3.	Samostatné hmotné movité věci a soubory hmotných movitých věcí	533 571	-456 043	77 528	151 504
7.	Nedokončený dlouhodobý hmotný majetek	41 186		41 186	45 820
8.	Poskytnuté zálohy na dlouhodobý hmotný majetek	160		160	2 061
9.	Oceňovací rozdíl k nabytému majetku (+/-)	-70 009	26 342	-43 667	-48 346
B. III.	Dlouhodobý finanční majetek	10 509		10 509	9 522
B. III. 1.	Podíly - ovládaná osoba	10 509		10 509	9 522
C.	Oběžná aktiva	504 798	-61 341	443 457	475 937
C. I.	Zásoby	293 259	-35 193	258 066	227 078
C. I. 1.	Materiál	100 236	-15 655	84 581	72 231
2.	Nedokončená výroba a polotovary	142 460	-11 693	130 767	129 819
3.	Výrobky	36 716	-7 845	28 871	19 512
5.	Zboží	6 119		6 119	5 419
6.	Poskytnuté zálohy na zásoby	7 728		7 728	97
C. III.	Krátkodobé pohledávky	197 576	-26 148	171 428	237 194
C. III. 1.	Pohledávky z obchodních vztahů	116 076	-26 148	89 928	176 012
2.	Pohledávky - ovládaná nebo ovládající osoba	45 297		45 297	16 200
6.	Stát - daňové pohledávky	4 505		4 505	11 319
7.	Krátkodobé poskytnuté zálohy	931		931	1 360
9.	Jiné pohledávky	30 767		30 767	32 303
C. IV.	Krátkodobý finanční majetek	13 963		13 963	11 665
C. IV. 1.	Peníze	637		637	345
2.	Účty v bankách	13 326		13 326	11 320
D. I.	Časové rozlišení	8 387		8 387	11 974
D. I. 1.	Náklady příštích období	8 387		8 387	11 974

ROZVAHA v plném rozsahu		ke dni 31. prosinec 2015	
Společnost: ZPA Pečky, a.s.			
označ. a	PASIVA b	Stav v běžném účet.období 5	Stav v minulém účet.období 6
	PASIVA CELKEM	743 827	864 770
A.	Vlastní kapitál	453 108	505 649
A. I.	Základní kapitál	247 985	247 985
A. I. 1.	Základní kapitál	247 985	247 985
A. II.	Kapitálové fondy	-12 402	-13 390
3.	Oceňovací rozdíly z přecenění majetku a závazků (+/-)	-12 402	-13 390
A. III.	Fondy ze zisku	13 553	12 902
A. III. 1.	Rezervní fond	13 553	12 902
A. IV.	Výsledek hospodaření minulých let	257 501	245 132
A. IV. 1.	Nerozdělený zisk minulých let	257 501	245 132
A. V. 1.	Výsledek hospodaření běžného účetního období (+/-)	-53 529	13 020
B.	Cizí zdroje	290 719	359 121
B. II.	Dlouhodobé závazky		7 940
10.	Odložený daňový závazek		7 940
B. III.	Krátkodobé závazky	41 272	51 526
B. III. 1.	Závazky z obchodních vztahů	25 864	40 053
5.	Závazky k zaměstnancům	3 644	3 572
6.	Závazky ze sociálního zabezpečení a zdravotního pojištění	2 013	1 943
7.	Stát - daňové závazky a dotace	3 011	541
8.	Krátkodobé přijaté zálohy	3 012	457
10.	Dohadné účty pasivní	1 669	1 551
11.	Jiné závazky	2 059	3 409
B. IV.	Bankovní úvěry a výpomoci	249 447	299 655
B. IV. 1.	Bankovní úvěry dlouhodobé	191 617	243 321
2.	Krátkodobé bankovní úvěry	57 830	56 334

Sestaveno dne: 23. červen 2016	Podpisový záznam statutárního orgánu účetní jednotky nebo podpisový záznam fyzické osoby, která je účetní jednotkou: ZPA Pečky, a.s.
Právní forma účetní jednotky: Akčiová společnost	Předmět podnikání: Výroba, instalace a opravy elektrických strojů a přístrojů

Minimální závazný výčet informací
podle vyhlášky
č. 500/2002 Sb.

VÝKAZ ZISKU A ZTRÁTY

v plném rozsahu

ke dni 31. prosinec 2015

(v celých tisících Kč)

IČ

45147612

Obchodní firma nebo jiný název
účetní jednotky

ZPA Pečky, a.s.

Sídlo nebo bydliště účetní
jednotky a místo podnikání liší-li
se od bydliště

Pečky

Třída 5. května čp. 166

PSČ 289 11

Označ. a	TEXT b	Skutečnost v účetním období	
		sledovaném 1	minulém 2
I.	Tržby za prodej zboží	6 233	21 554
A.	Náklady vynaložené na prodané zboží	3 186	5 744
+	Obchodní marže	3 047	15 810
II.	Výkony	287 880	266 556
II. 1.	Tržby za prodej vlastních výrobků a služeb	272 247	285 580
2.	Změna stavu zásob vlastní činnosti	14 886	-25 002
3.	Aktivace	747	5 978
B.	Výkonová spotřeba	206 345	169 373
B. 1.	Spotřeba materiálu a energie	166 222	132 114
2.	Služby	40 123	37 259
+	Přidaná hodnota	84 582	112 993
C.	Osobní náklady	70 137	69 667
C. 1.	Mzdové náklady	51 486	51 040
2.	Odměny členům orgánů obchodní korporace	852	852
3.	Náklady na sociální zabezpečení a zdravotní pojištění	17 437	17 413
4.	Sociální náklady	362	362
D.	Daně a poplatky	2 554	2 511
E.	Odpisy dlouhodobého nehmotného a hmotného majetku	50 009	35 864
E. 1.	Odpisy dlouhodobého nehmotného a hmotného majetku vyjma odpisu oceňovacího rozdílu k nabytému majetku a goodwillu	50 009	35 864
III.	Tržby z prodeje dlouhodobého majetku a materiálu	24 902	42 677
III. 1.	Tržby z prodeje dlouhodobého majetku	22 040	38 169
2.	Tržby z prodeje materiálu	2 862	4 508
F.	Zůstatková cena prodaného dlouhodobého majetku a materiálu	11 753	19 824
F. 1.	Zůstatková cena prodaného dlouhodobého majetku	10 840	17 460
2.	Prodaný materiál	913	2 364
G.	Změna stavu rezerv a opravných položek v provozní oblasti a komplexních nákladů příštích období (+/-)	21 448	7 606
IV.	Ostatní provozní výnosy	14 229	9 748
IV. 1.	Ostatní provozní výnosy vyjma odpisu oceňovacího rozdílu k nabytému majetku a goodwillu	9 550	5 069
2.	Odpisy pasivního oceňovacího rozdílu k nabytému majetku a goodwillu	4 679	4 679

H.	Ostatní provozní náklady	26 856	7 415
*	Provozní výsledek hospodaření	-59 044	22 531
IX.	Výnosy z přecenění cenných papírů a derivátů		163
X.	Výnosové úroky	1 447	921
N.	Nákladové úroky	5 994	5 031
XI.	Ostatní finanční výnosy	3 577	758
O.	Ostatní finanční náklady	1 460	1 901
*	Finanční výsledek hospodaření	-2 430	-5 090
Q.	Daň z příjmů za běžnou činnost	-7 945	4 421
Q. 1.	- splatná	-5	3 346
Q. 2.	- odložená	-7 940	1 075
**	Výsledek hospodaření za běžnou činnost	-53 529	13 020
***	Výsledek hospodaření za účetní období (+/-)	-53 529	13 020
****	Výsledek hospodaření před zdaněním	-61 474	17 441

Pozn:

Sestaveno dne: 23. červen 2016	Podpisový záznam statutárního orgánu účetní jednotky nebo podpisový záznam fyzické osoby, která je účetní jednotkou: ZPA Pečky, a.s.
Právní forma účetní jednotky: Akciová společnost	Předmět podnikání: Výroba, instalace a opravy elektrických strojů a přístrojů

PŘÍLOHA ÚČETNÍ ZÁVĚRKY

ZPA Pečky, a.s.

k 31. 12. 2015

Příloha je zpracována v souladu s vyhláškou č. 500/2002 Sb., kterou se provádějí některá ustanovení zákona č. 563/1991 Sb., o účetnictví, ve znění pozdějších předpisů. Údaje přílohy vycházejí z účetních písemností společnosti a z dalších podkladů, které má společnost k dispozici.

1) Obecné informace

Obchodní firma:	ZPA Pečky, a.s.
Sídlo:	Třída 5. května 166, 289 11 Pečky, okr. Kolín
Datum vzniku účetní jednotky:	29. 4. 1992
Identifikační číslo:	45147612
Právní forma:	Akciová společnost
Předmět podnikání nebo jiné činnosti, případně účel, pro který byla zřízena:	<ul style="list-style-type: none">- silniční motorová doprava- hostinská činnost- zámečnictví, nástrojářství- obráběčství- výroba, instalace, opravy elektrických strojů a přístrojů, elektronických a telekomunikačních zařízení- projektová činnost ve výstavbě- montáž, opravy, revize a zkoušky plynových zařízení a plnění nádob plyny- podnikání v oblasti nakládání s nebezpečnými odpady- slévárenství, modelářství- masérské, rekondiční a regenerační služby- výroba, obchod a služby neuvedené v přílohách 1 až 3 živnostenského zákona
Účetní jednotka podniká v tomto oboru:	Výroba, instalace a opravy elektrických strojů a přístrojů
Rozvahový den:	31.12.2015
Okamžik sestavení účetní závěrky:	23. června 2016

Fyzické a právnické osoby, které mají podstatný nebo rozhodující vliv

Jméno FO nebo PO	Bydliště, sídlo	Podíl v tis. Kč	Podíl v %
Bohumil Vejvoda	Krakovany 240 PSC 281 21	247 985	100

Změny a dodatky provedené v uplynulém účetním období v obchodním rejstříku

V roce 2015 nebyly provedeny žádné změny v obchodním rejstříku.

Popis organizační struktury účetní jednotky a její zásadní změny během uplynulého účetního období

Během uplynulého období nedošlo k zásadním změnám v organizační struktuře účetní jednotky.

Organizační struktura je uvedena v příloze.

Jména a příjmení členů statutárních a dozorčích orgánů k rozvahovému dni

Jméno a příjmení	Funkce
Bohumil Vejvoda	Předseda představenstva
Ing. Jan Bulíček	1. místopředseda představenstva
Tomáš Pospíšil	2. místopředseda představenstva
Jana Šindelářová	Předsedkyně dozorčí rady
Tereza Ryšavá	Člen dozorčí rady
Bedřich Vaníček	Člen dozorčí rady

2) Účetní jednotky, které společnost ovládá nebo v nich má podstatný vliv, v nichž je společnost společníkem s neomezeným ručením

Účetní jednotky, v nichž má společnost větší než dvacetiprocentní podíl na jejich základním kapitálu. Dohody mezi společníky, které zakládají rozhodovací práva bez ohledu na výši podílu na základním kapitálu u těchto obchodních společností nebo družstev. Uzavřené ovládací smlouvy nebo smlouvy o převodech zisku a povinnosti z nich vyplývající.

Účetní jednotky, které společnost ovládá nebo v nich má podstatný vliv

Název společnosti	Sídlo	Výše podílu na základním kapitálu	Výše vlastního kapitálu společnosti v tisících	Výše účetního výsledku hospodaření v tisících
ZPA Pečky-Polska, s.r.o.	Varšava, Bokserska 31 Polsko	45 %	k datu sepsání této zprávy není známo	k datu sepsání této zprávy není známo
ZPA Pečky-SLOVAKIA, spol. s r.o.	Kopčianska 65 Bratislava Slovensko	100 %	31.217 EUR	65.877 EUR
ZPA Warszawa, sp.z.o.o.	Krakowiakow 103 Varšava Polsko	90 %	k datu sepsání této zprávy není známo	k datu sepsání této zprávy není známo
ZPA MORAVIA s.r.o.	Hlučínská čp. 41 Dolní Benešov	35 %	664	9
ZPA –Engineering s.r.o.	Třída 5. května 166 Pečky	100%	10.635	1.474
TOS - MET slévárna, a.s.	Stankovského 1687 Čelákovice	100%	-15245	-2 797

* předběžný údaj

3) Zaměstnanci, osobní náklady, odměny

	Celkem	Z toho členů řídicích orgánů
Průměrný přepočtený počet zaměstnanců během účetního období	224	9
Osobní náklady v tis. Kč	70 137	4 865
Odměny osobám, které jsou statutárním orgánem, členům statutárních a dozorčích orgánů v tis. Kč		852
Vzniklé nebo sjednané penzijní dluhy bývalých členů vyjmenovaných orgánů v tis. Kč		

Mezi řídicí orgány účetní jednotky se zahrnuje:

4) Poskytnutá peněžitá či jiná plnění

Výše půjček, zápůjček (včetně výše úrokové sazby a hlavních podmínek), poskytnutá zajištění a ostatní plnění jak v peněžní, tak v nepeněžní formě osobám, které jsou statutárním orgánem, členům statutárních nebo jiných řídicích a dozorčích orgánů včetně bývalým osobám a členům těchto orgánů v úhrnné výši odděleně za jednotlivé kategorie osob.

Za ostatní plnění se považují zejména bezplatná předání k užívání osobních automobilů nebo jiných movitých a nemovitých věcí, využití služeb poskytovaných společnostmi a platby důchodového připojištění.

Druh peněžitého plnění	výše plnění v tis. Kč				
	Představenstvo	Dozorčí rada	Bývalí členové představenstva	Bývalá dozorčí rada	Ostatní
Životní pojištění	362	-	-	-	-

Druh nepeněžitého plnění	výše plnění v tis. Kč				
	Představenstvo	Dozorčí rada	Bývalí členové představenstva	Bývalá dozorčí rada	Ostatní
-	-	-	-	-	-

5) Používané účetní metody, obecné účetní zásady a způsoby oceňování

5.a) Aplikace obecných účetních zásad, použité účetní metody, způsoby oceňování a odpisování

Účetnictví společnosti je vedeno a účetní závěrka byla sestavena v souladu se zákonem č. 563/1991 Sb., o účetnictví v platném znění, vyhláškou č. 500/2002 Sb., kterou se provádějí některá ustanovení zákona č. 563/1991 Sb., o účetnictví ve znění pozdějších předpisů pro účetní jednotky, které jsou podnikateli účtujícími v soustavě podvojného účetnictví v platném znění a českými účetními standardy pro podnikatele v platném znění.

Účetnictví respektuje obecné účetní zásady, především zásadu o oceňování majetku historickými cenami, zásadu účtování ve věcné a časové souvislosti a zásadu opatrnosti.

Zásada opatrnosti se promítá do účetní závěrky tak, že společnost vytváří rezervy a opravné položky.

Společnost použila účetní metody způsobem, který vychází z předpokladu, že společnost bude nepřetržitě pokračovat ve své činnosti.

Ocenění a způsob odpisování dlouhodobého hmotného a nehmotného majetku

Dlouhodobý hmotný a nehmotný majetek je evidován v pořizovací ceně.

Odpisování majetku:

Odpisový plán účetních odpisů dlouhodobého hmotného majetku sestavila společnost v interní směrnici v souladu se zákonem o účetnictví v platném znění pro rok 2015 a vyhláškou č. 500/2002 Sb., a vycházela z předpokládané doby jeho používání. Účetní a daňové odpisy se nerovnají.

Odpisový plán účetních odpisů dlouhodobého nehmotného majetku sestavila společnost v interní směrnici v souladu se zákonem o účetnictví v platném znění pro rok 2015 a vyhláškou č. 500/2002 Sb., a vycházela z předpokládané doby jeho používání.

Ocenění dlouhodobého hmotného a nehmotného majetku vytvořeného vlastní činností

Dlouhodobý hmotný majetek (stavby) vytvořený vlastní činností byl oceňován vlastními náklady. Vlastními náklady jsou veškeré přímé náklady, nepřímé náklady bezprostředně související s vytvořením dlouhodobého hmotného majetku (výrobní režie) popřípadě nepřímé náklady správního charakteru.

Ocenění a způsob účtování zásob

Ocenění nakupovaných zásob

Ve skutečných pořizovacích cenách, které zahrnují cenu pořízení a vedlejší pořizovací náklady (z nich: dopravné, clo, provize, pojistné, jiné).

Účtování nakupovaných zásob

Zásoby jsou účtovány způsobem A. Pro výdej ze skladu je používán vážený průměr a v některých případech skutečné pořizovací ceny.

Ocenění zásob vytvořených vlastní činností

Ve skutečných nákladech zahrnujících přímé náklady a nepřímé náklady související s výrobou.

Účtování zásob vytvořených vlastní činností

Účtované způsobem A.

Ocenění a účtování přírůstků a příchovků zvířat

Společnost se nezabývá chovem zvířat a ani ve svém majetku neneviduje žádná zvířata.

Ocenění cenných papírů a majetkových podílů

Ve sledovaném účetním období společnost vlastnila následující finanční majetek:

Druh majetku	Pořizovací cena v tis. Kč	Reálná hodnota v tis. Kč	Jiné ocenění v tis. Kč
Cenné papíry	21.878	-	0*
Majetkové podíly – ZPA Slovakia	314	-	0*
Majetkové podíly – ostatní	756	-	10.509*
Majetek a závazky zajištěné deriváty	-	-	-

* ocenění po přecenění metodou ekvivalence

5.b) Informace o odchylkách od použitých účetních metod a vliv na majetek a závazky, finanční situaci a výsledek hospodaření

Ve sledovaném účetním období nedošlo v účetní jednotce k žádným odchylkám od používaných účetních metod.

5.c) Způsob stanovení opravných položek, opravek k majetku, způsob uplatněný při přepočtu údajů v cizích měnách na českou měnu, způsob stanovení reálné hodnoty příslušného majetku a závazků, údaje o rozsahu, podstatě a druhu derivátů

Opravné položky k majetku

Opravné položky byly tvořeny k následujícímu majetku:

Opravná položka v tis. Kč k	Zůstatek k prvnímu dni účetního období	Tvorba	Zúčtování	Zůstatek k poslednímu dni účetního období
- zásobám	27 461	7 733	-	35 194
- pohledávkám (zákonné)	992	1.888	186	2.694
- pohledávkám (ostatní)	11 442	23.454	11 442	23.454

Opravné položky k pohledávkám

Společnost vytváří účetní a daňové opravné položky k pohledávkám na základě jejich věkové struktury.

Opravné položky k zásobám

K rozvahovému dni je posouzen stav zásob s obrátkou starší dvanácti měsíců.

Druh opravné položky	Způsob stanovení OP	Zdroj informací k určení výše OP
Zákonné	§ 8, § 8a, §8c zákona č. 593/1992 Sb., o rezervách a § 55 Vyhlášky č. 500/2002 Sb.	seznam pohledávek dle splatnosti a jednotlivých dlužníků
Ostatní	§ 55 Vyhlášky č. 500/2002 Sb.	seznam pohledávek dle splatnosti a jednotlivých dlužníků sestavy bezobrátkových zásob

Způsob stanovení opravěk k majetku s uvedením zdroje informací pro stanovení výše opravěk:

Oprávky k dlouhodobému majetku odpisovanému se vytvářejí podle účetních odpisů. Zdrojem informací je softwarový modul „Evidence majetku“. Oprávky k dlouhodobému majetku odpisovanému jsou stanoveny v souladu s účetními odpisy.

Přepočet cizích měn na českou měnu

Společnost používá pro přepočet transakcí v cizí měně v průběhu účetního období aktuální denní kurz vyhlášený ČNB ke dni uskutečnění účetního případu. Kursové rozdíly vzniklé při ocenění majetku a závazků v průběhu účetního období byly zúčtovány na účty finančních nákladů a výnosů k okamžiku uskutečnění účetního případu.

Finanční majetek, pohledávky a závazky v cizí měně byly k datu účetní závěrky přepočteny na českou měnu dle platného kurzu vyhlášeného českou národní bankou k tomuto datu. Vzniklý kursový rozdíl byl zaúčtován na vrub příslušných účtů finančních nákladů nebo ve prospěch finančních výnosů.

Způsob stanovení reálné hodnoty (RH) příslušného majetku a závazků

Ve sledovaném účetním období nepoužila společnost ocenění reálnou hodnotou.

Ocenění cenných papírů a derivátů reálnou hodnotou v tis. Kč

Cenný papír/derivát	Způsob ocenění RH, ekvivalenci	RH0 k 31. 12. 2014	RH1 k 31. 12. 2015	Změna	Zaúčtování
derivát	RH	0	0	0	

Deriváty v tis. Kč

Druh derivátu	Rozsah derivátu	Podstata derivátu	Hlavní podmínky a okolnosti, které mohou ovlivnit výši, časový průběh a určitost budoucích peněžních toků
-	-	-	-

Změna reálné hodnoty během účetního období na příslušném účtu v účtové skupině 41

Účet skupiny 41 včetně názvu	Změna na tomto účtu z titulu změny reálné hodnoty cenných papírů a derivátů během účetního období v tis. Kč			
	Zůstatek k prvnímu dni účetního období	Tvorba	Zúčtování	Zůstatek k poslednímu dni účetního období
-	-	-	-	-

6) Doplnující informace k rozvaze a výkazu zisku a ztráty

Významné položky nebo skupiny položek z rozvahy a výkazu zisku a ztráty

Položka	Hodnota v tis. Kč	Obsah
D.I.- aktiva	8.387	Čas. rozlišení leasingových splátek
B.III.11 - pasiva	2.059	Závazky z leasingových smluv
C.III.9 - aktiva	30.768	Půjčky obchodním společnostem
C.III.2 - aktiva	45.297	Půjčky dceřiným společnostem

Významné položky aktiv v tis. Kč

Položka aktiv	Zůstatek k prvnímu dni účetního období	Přírůstek	Úbytek	Zůstatek k poslednímu dni účetního období
B.II.8 - aktiva	2.061	1.539	3.440	160
D.I.1 - aktiva	11.974	7.837	11.424	8.387
C.III.9 - aktiva	32.303	2.748	4.284	30.767
C.III.2 - aktiva	16.200	29.097	0	45.297

Významné údaje, které nejsou v rozvaze a výkazu zisku a ztráty samostatně vykazány

Doměrky splatné daně z příjmů za minulá účetní období

Účetní období	Doměrek v tis. Kč	Poznámky
-	-	-

Odložená daňová pohledávka a dluh:

Odložená daň je zaúčtována výsledkově s výjimkou případů, které se vztahují k položkám účtovaným přímo do vlastního kapitálu.

Odložené daňové pohledávky a dluhy jsou vzájemně započítány a v rozvaze vykážány v celkové netto hodnotě, s výjimkou případů, kdy nelze některé dílčí daňové pohledávky započítávat proti dílčím daňovým závazkům.

O Odložené daňové pohledávce nebylo účtováno z důvodu opatrnosti.

Stanovení a výpočet odložené daňové pohledávky a dluhu je uveden v příloze.

Rezervy

Rezervy jsou vytvářeny k pokrytí budoucích rizik a výdajů, u nichž je znám účel, je pravděpodobné, že nastanou, avšak není jistá částka nebo datum, v němž budou plněny.

Společnost netvořila rezervy.

Dlouhodobé bankovní úvěry včetně úrokových sazeb a popisu zajištění úvěru

Specifikace úvěru	Výše úvěru v tis. Kč	Úroková sazba	Zajištění
ČSOB a.s. - Účelový úvěr – refinancování úvěru	51 111	2,71 % p.a.	Zástavní právo k nemovitostem
Raiffeisenbank a.s. – Investiční úvěr	23 320	1M PRIBOR + 2,10 % p.a.	Zástavní právo k nemovitostem vinkulace pojištění nemovitosti, blankosměnka avalovaná
Raiffeisenbank a.s. - Účelový – nákup DHM	4 475	PRIBOR-měsíčně +2,65 % p.a.	Zástavní právo k nemovitostem vinkulace pojištění nemovitosti, blankosměnka avalovaná

Nebankovní úvěry na pořízení DHM

Účelový – nákup DHM	999	SWAP 5Y 1,59% p.a.	Předmět úvěru
Účelový – nákup DHM	1 557	SWAP 5Y 1,59% p.a.	Předmět úvěru
Účelový – nákup DHM	1 661	SWAP 5Y 1,59% p.a.	Předmět úvěru
Účelový – nákup DHM	2 595	SWAP 5Y 1,59% p.a.	Předmět úvěru
Účelový – nákup DHM	1 208	SWAP 5Y 1,59% p.a.	Předmět úvěru
Účelový – nákup DHM	1 208	SWAP 5Y 1,59% p.a.	Předmět úvěru
Účelový – nákup DHM	685	SWAP 5Y 1,59% p.a.	Předmět úvěru
Účelový – nákup DHM	830	SWAP 5Y 1,59% p.a.	Předmět úvěru
Účelový – nákup DHM	14 475	SWAP 6Y 0,589% p.a.	Předmět úvěru
Účelový – nákup DHM	10 431	SWAP 6Y 0,589% p.a.	Předmět úvěru
Účelový – nákup DHM	11 714	SWAP 6Y 0,589% p.a.	Předmět úvěru
Účelový – nákup DHM	8 725	SWAP 6Y 0,589% p.a.	Předmět úvěru
Účelový – nákup DHM	16 938	SWAP 6Y 0,589% p.a.	Předmět úvěru
Účelový – nákup DHM	10 470	SWAP 6Y 0,589% p.a.	Předmět úvěru
Účelový – nákup DHM	8 912	SWAP 6Y 0,589% p.a.	Předmět úvěru
Účelový – nákup DHM	6 155	SWAP 6Y 0,589% p.a.	Předmět úvěru
Účelový – nákup DHM	4 131	SWAP 6Y 0,589% p.a.	Předmět úvěru
Účelový – nákup DHM	3 650	SWAP 6Y 0,589% p.a.	Předmět úvěru
Účelový – nákup DHM	5 273	SWAP 6Y 0,589% p.a.	Předmět úvěru
Účelový	1 050	3,00 % p.a.	Předmět úvěru
Účelový	43	20,16% p.a.	Předmět úvěru

Přijaté dotace na investiční a provozní účely

Poskytovatel dotace	Výše dotace v tis. Kč	Účel
Min. prům. a obchodu	4 248	Školící středisko
Min. prům. a obchodu	35 568	stroje
ÚP	451	Státní příspěvek

Splatné dluhy a nedoplatky

Položka	Splatná částka v tis. Kč
Splatné závazky pojistného na sociální zabezpečení a příspěvku na státní politiku zaměstnanosti:	-
Splatné závazky veřejného zdravotního pojištění:	-
Evidované daňové nedoplatky u místně příslušných finančních a celních orgánů:	-

Pozn.: pouze po splatnosti

Výše pohledávek určených k obchodování oceněných reálnou hodnotou

Výše pohledávek určených k obchodování v tis. Kč	Reálná hodnota v tis. Kč
-	-

Kvóty a limity, o kterých společnost neúčtovala na rozvahových ani výsledkových účtech
Společnost nemá přiděleny žádné kvóty ani limity.

7) Informace týkající se majetku a závazků

Pohledávky v tis. Kč

Pohledávky	Z obchodních vztahů	Ostatní
Po lhůtě splatnosti celkem	80.154	
365 dní a starší	27.103	
181 dní do 365 dní	12.844	-
61 dní až 180 dní	19.979	
1 až 60 dní	19.757	
Se splatností delší než 5 let k rozvahovému dni	0	-

Dluhy v tis. Kč

Závazky	Z obchodních vztahů	Ostatní
Po lhůtě splatnosti celkem	15 301	
365 dní a starší	661	
181 dní do 365 dní	14	-
61 dní až 180 dní	414	
1 až 60 dní	14.212	
Se splatností delší než 5 let k rozvahovému dni	0	-

Nájem a pacht majetku

Nájem / pacht
ZPA PRAGA a.s. Hrádek nad Nisou TOS-MET slévárna a.s., Čelákovice FZL Kraftfahrzeugzubehör, Löbnitz

Majetek zatížený zástavním právem nebo věcným břemenem k rozvahovému dni

Druh majetku	Zástava / věcné břemeno	Hodnota zajištění v tis. Kč stav dluhů k 31. 12. 2015
Nemovitosti, pozemky	Zástava	78.906
Pohledávky, zásoby	Zástava	57.830
Movité majetek	Zástava	112.711

Převedené nebo poskytnuté zajištění k rozvahovému dni

Příjemce/poskytovatel záruky/zajištění	Druh zajištění	Předmět zajištění	Výše zajištění v tis. Kč k 31. 12. 2015
TOS-MET slévárna a.s./ZPA Pečky, a.s. vůči KB a.s.	Ručení za plnění závazků a povinností z titulu splátek revolvingového úvěru	Neuhrazené závazky z úvěru	18.600 čerpáno k 31.12.2015 Limit čerpání do 20.000
TOS-MET slévárna a.s./ZPA Pečky, a.s. vůči	Ručení za plnění závazků a povinností z titulu	Neuhrazené závazky z úvěru	54.670

KB a.s.	splátek úvěru		
ZPA Pečky/ZPA-Engineering s.r.o. vůči ČSOB	pohledávky	Kontokorentní úvěr ZPA Pečky	57 830
ATOMSTROJEXPORT CZ, a.s./ZPA Pečky, a.s. vůči GE Money Leasing, s.r.o.	Ručení za vstupní ceny předmětu leasingu	Neuhrazené závazky z úvěru	21.967 (za smlouvy uzavřené v CZK) 29.063 (za smlouvy uzavřené v EUR)

Cizí majetek uvedený v rozvaze

Název majetku	Hodnota majetku v tis. Kč	Poznámka
-	-	-

Penzijní dluhy

Penzijní dluh	Hodnota dluhu v tis. Kč
-	-

Závazky vůči účetním jednotkám v konsolidačním celku

Věřitel	Hodnota závazku v tis. Kč	Splatnost
ZPA MORAVIA s.r.o.	40	8.1.2016

Významné události mezi rozvahovým dnem a okamžikem sestavení účetní závěrky

Do data sestavení účetní závěrky nedošlo k žádným událostem, které by měly významný dopad na účetní závěrku sestavenou za rok končící 31. prosincem 2015.

8) Druhové členění nákladů, vykazuje-li společnost ve výkazu zisku a ztráty náklady členěné podle účelu

Společnost nevykazuje výkaz zisku a ztráty v účelovém členění.

9) Informace, které nejsou vykázány v rozvaze (bilanci):

Závazky neuvedené v rozvaze v celkové výši

K 31. prosinci 2015 se společnost neúčastnila žádného soudního sporu, jehož rozhodnutí by mělo podstatný dopad na společnost.

Významné položky drobného nehmotného a hmotného majetku neuvedeného v rozvaze

Dlouhodobý hmotný majetek v pořizovací ceně do 40 tis. Kč a dlouhodobý nehmotný majetek v pořizovací ceně do 40 tis. Kč není vykazován v rozvaze a je účtován na časové rozlišení, do nákladů je rozpouštěn po dobu dvou let. Celková kumulovaná pořizovací hodnota drobného hmotného a nehmotného majetku, který je ještě v používání, je uveden v následující tabulce:

Druh majetku	Požizovací cena v tis. Kč	Poznámka
Drobný majetek	7 544	

Charakter a obchodní účel významných operací společnosti

Charakter operace	Účel operace	Finanční dopad operace na společnost
--	-	-

10) Transakce společnosti se spřízněnými stranami, pokud byly tyto transakce významné a nebyly uzavřeny za běžných tržních podmínek

Spřízněná strana	Povaha vztahu	Objem transakcí	Ostatní informace
-	-	-	-

11) Odměna statutárnímu auditorovi nebo auditorské společnosti za účetní období:

Činnost	Náklady v tis. Kč
- povinný audit účetní závěrky	243
- jiné ověřovací služby	
- daňové poradenství	
- jiné neauditorské služby	

12) Základní kapitál

Vydané akcie

Druh vydané akcie	Počet ks	Jmenovitá hodnota v tis. Kč/akcii	Nesplacené akcie v nominální hodnotě celkem v tis. Kč	Lhůta splatnosti
Kmenová akcie na jméno v listinné podobě	247 985	1	-	-

Významné položky zvýšení nebo snížení u jednotlivých složek vlastního kapitálu jsou uvedeny v příloze – Přehled o změnách vlastního kapitálu.

13) Rozčlenění tržeb z prodeje zboží, výrobků a služeb

Výnosy v tis. Kč	Druh činnosti	
	Tuzemsko	Zahraníčí
Výnosy za vlastní výrobky	208.064	53.843
Výnosy z prodeje služeb	9.801	539
Výnosy za zboží	5.765	468
Změna stavu zásob vlastní činnosti a aktivace	15.633	
Odpis pasivního oceňovacího rozdílu	4.679	
Ostatní výnosy za běžnou činnost	39.476	
Celkem za běžnou činnost	283.418	54.850
Celkem výnosy za běžnou činnost	338.268	

14) Opatření nebo návrhy řešení v případě, že existuje významná nejistota, spočívající zejména ve skutečnosti, která nasvědčuje tomu, že účetní jednotka nemusí být schopna nepřetržitě pokračovat ve své činnosti a v důsledku toho v rámci své běžné podnikatelské činnosti například plnit své závazky

Ve společnosti nenastává žádná skutečnost, která by ji omezovala nebo jí zabraňovala v této činnosti pokračovat i v dohledné budoucnosti.

15) Ostatní předepsané náležitosti

Podmíněnost nabytí právních účinků vkladu do katastru nemovitostí:

Datum doručení návrhu vkladu do katastru nemovitostí:

Hodnota evidovaných nemovitostí:

Vykázáno v rozvaze na řádku:

Srovnatelné údaje:

Společnost nevykazuje údaje, které by měly být v rámci přílohy vykázány v tomto oddíle.

Přílohy:

Organizační schéma


Tabulka odložené daně

Přehled o peněžních tocích

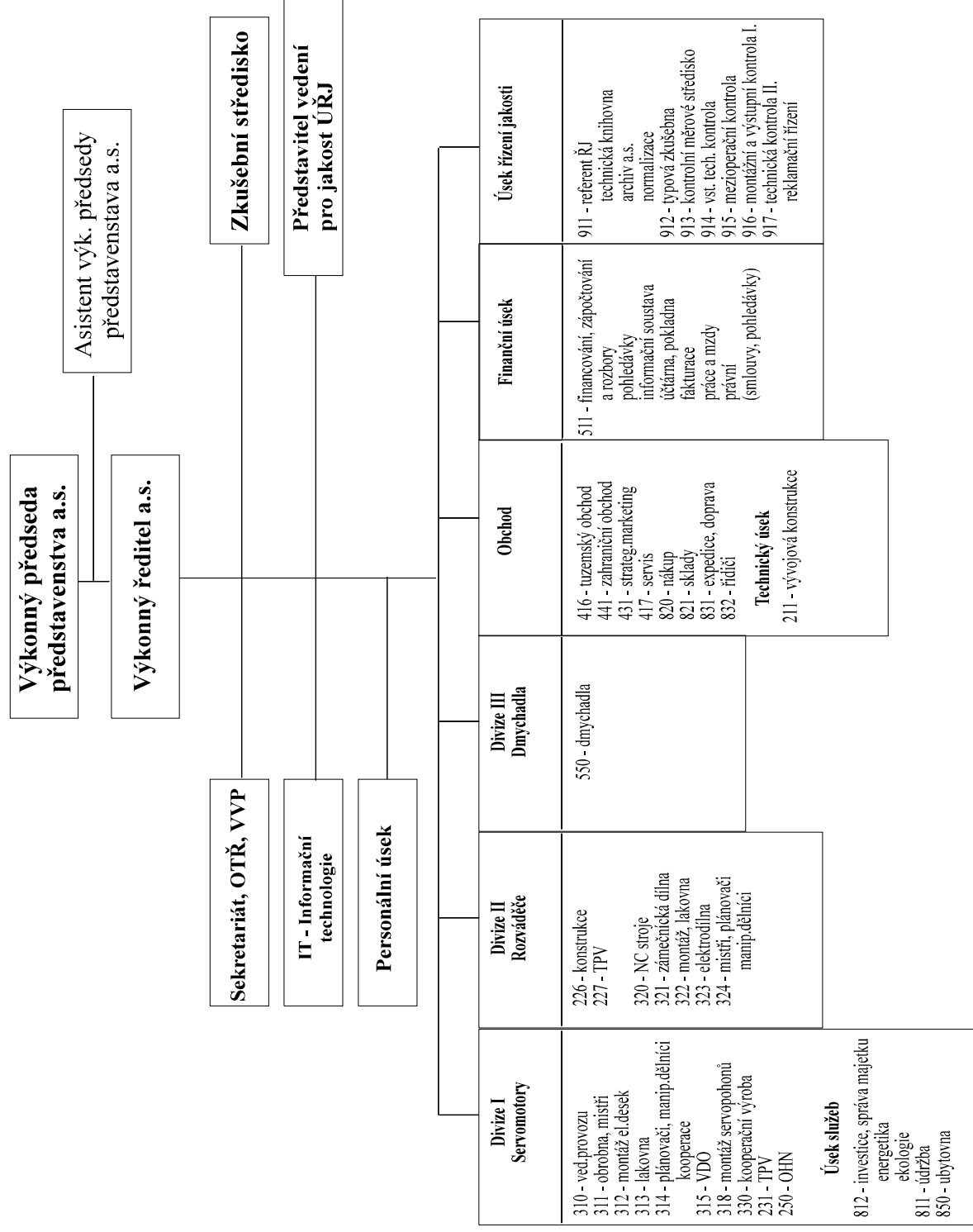
Obsah položky „P. Stav peněžních prostředků a peněžních ekvivalentů na začátku účetního období“:

- à pouze část položky C.IV. – Aktiva:
1. Peníze
 2. Účty v bankách

Výkaz o změnách vlastního kapitálu

Sestavil: Jana Šindelářová	Podpis statutárního zástupce: ZPA Pečky, a.s. 
-------------------------------	---

Organizační schéma ZPA Pečky, a.s.



Odložená daň
Tato tabulka vypočte část odložené daně z běžného období

ke dni: 31.12.2015

Firma: ZPA Pečky, a.s.

<i>Položky vybraných aktiv a pasív, které mohou vést k dočasnému rozdílu mezi účetní hodnotou a daňovou základnou aktiv a pasív</i>	<i>Hodnota</i>	<i>Uplatnit</i>	<i>Zdanitelný přechodný rozdíl</i>	<i>Odčitatelný přechodný rozdíl</i>
<i>Název položek</i>	<i>Kč</i>	<i>(ano/ne)</i>	<i>Kč</i>	<i>Kč</i>
UZC dlouhodobého majetku	283 794 736,47			
DZC dlouhodobého majetku	220 560 768,10			
Rozdíl UZC - DZC dlouhodobého majetku, když je UZC>DZC	-63 233 968,37		-63 233 968,37	x
Rozdíl UZC - DZC dlouhodobého majetku, když je UZC<DZC		ano	x	
UZC - Oceňovací rozdíl k nabytému majetku	43 666 939,31			
DZC - Oceňovací rozdíl k nabytému majetku	43 666 939,31			
Rozdíl UZC - DZC - Oceňovací rozdíl k nabytému majetku když je UZC>DZC		ano		x
Rozdíl UZC - DZC - Oceňovací rozdíl k nabytému majetku když je UZC<DZC		ano	x	
Účetní opravná položka k pohledávkám (jen ta část, kde je možný daňový odpis)		ano	x	
Opravná položka k zásobám	35 194 186,09	ano	x	35 194 186,09
Opravná položka k dlouhodobému majetku		ano	x	
Ostatní rezervy		ano	x	
Odpočet VaV § 34a ZDP a podpora odborného vzdělávání § 34f ZDP		ano	x	
Daňová ztráta s možností uplatnění v následujících letech	30 957 826,00	ano	x	30 957 826,00
Ztráta z prodeje cenných papírů s možností uplatnění v následujících letech (§ 24 odst. 2 písm. r)		ano	x	
Nezaplacené pojistné na SZ a ZP v zákonném termínu		ano	x	
Pohledávka z nezaplacených smluvních sankcí		ano		x
Závazek z nezaplacených smluvních sankcí		ano	x	
Závazky z nezaplacených úroků - § 24 odst. 2 zi)		ano	x	
Ostatní přechodné rozdíly, které vedou k vzniku odloženého daňového dluhu		ano		x
Ostatní přechodné rozdíly, které vedou ke vzniku odložené daňové pohledávky		ano	x	
Celkové zdanitelné a odčitatelné rozdíly			-63 233 968,37	66 152 012,09
Nejnižší budoucí očekávaná sazba daně	19%			
Sazba daně očekávaná v následujícím roce	19%			
<i>Odložený daňový dluh a odložená daňová pohledávka (dluh - pohledávka +)</i>			-12 014 453,99	12 568 882,30
Výsledný odložený daňový dluh nebo pohledávka (saldo)	554 428			

Tato část tabulky stanoví konečnou výši odložené daně a rozhodne o jejím zaúčtování

Zaúčtování odložené daňové pohledávky nebo dluhu z minulosti rozvahově

Počáteční zůstatek účtu 481 k prvnímu dni účetního období, nebo odložená daň vztahující se k předchozím obdobím	-7 940 172,00
---	---------------

MD426/D481 MD481/D426

--	--

Zaúčtování odložené daňové pohledávky nebo dluhu z běžného období výsledkově

Výše pohledávky nebo dluhu z odložené daně vztahující se k předchozím obdobím - zůstatek účtu 481 po rozvahovém účtování	
Konečný zůstatek účtu 481 k rozvahovému dni	
Zaúčtovat pohledávku z odložené daně ? (ano/ne)	ne

MD592(594)/D481 MD481/D592(594)

	7 940 172
--	-----------

Závěr	
--------------	--

Legenda:

Zdanitelný přechodný rozdíl je částka, o kterou se v budoucnosti zvýší základ daně

Odčitatelný přechodný rozdíl je částka, o kterou se v budoucnosti sníží základ daně, ale pouze v případě pokud účetní jednotka vykáže základ daně

UZC - Účetní zůstatková cena

DZC - Daňová zůstatková cena

Účtování k prvnímu dni účetního období MD 426/ DAL 481 nebo MD 481/ DAL 426

Účtování k rozvahovému dni MD 592, 594 / DAL 481 nebo MD 481 / Dal 592,594

V případě vzniku odloženého daňového dluhu o něm účtuje účetní jednotka povinně.

O odložené daňové pohledávce může být účtováno pouze za předpokladu, že je pravděpodobné, že základ daně je dosažitelný.

Přehled o peněžních tocích (cash flow)

ke dni 31. prosinec 2015

Společnost: ZPA Pečky, a.s.			Běžné období	Minulé období
pol. a	TEXT b	řádek c	částka d	částka e
P.	Stav peněžních prostředků a peněžních ekvivalentů na začátku účetního období	01	11 665	24 046
Peněžní toky z hlavní výdělečné činnosti (provozní činnosti)				
Z.	Účetní zisk nebo ztráta z běžné činnosti před zdaněním (+/-)	02	-61 474	17 441
*	Jiný výsledek hospodaření minulých let vzniklý (vytvořený) a zaúčtovaný v běžném období			
A.1.	Úpravy o nepeněžní operace	03	80 498	23 880
A.1.1.	Odpisy stálých aktiv s výjimkou zůstatkové ceny prodaných stálých aktiv, a dále umořování oceňovacího rozdílu k nabytému majetku a goodwillu (+/-)	04	45 330	31 185
A.1.2.	Změna stavu opravných položek, rezerv (+/-)	05	21 918	7 606
A.1.3.	Zisk (ztráta) z prodeje stálých aktiv (-/+)	06	-11 200	-20 709
A.1.4.	Výnosy z dividend a podílů na zisku (-)	07		
A.1.5.	Vyúčtované nákladové úroky s výjimkou kapitalizovaných úroků, a vyúčtované výnosové úroky (+/-)	08	4 547	4 110
A.1.6.	Případné úpravy o ostatní nepeněžní operace (+/-)	09	19 903	1 688
A*	Čistý peněžní tok z provozní činnosti před zdaněním, změnami pracovního kapitálu a mimořádnými položkami	10	19 024	41 321
A.2.	Změna stavu nepeněžních složek pracovního kapitálu	11	-3 418	-111 064
A.2.1.	Změna stavu pohledávek z provozní činnosti, aktivních účtů časového rozlišení a dohadných účtů aktivních (-/+)	12	35 265	-69 179
A.2.2.	Změna stavu krátkodobých závazků z provozní činnosti, pasivních účtů časového rozlišení a dohadných účtů pasivních (+/-)	13	38	-64 585
A.2.3.	Změna stavu zásob (-/+)	14	-38 721	22 700
A.2.4.	Změna stavu krátkodobého finančního majetku nespádajícího do peněžních prostředků a peněžních ekvivalentů (-/+)	15		
A.**	Čistý peněžní tok z provozní činnosti před zdaněním a mimořádnými položkami	16	15 606	-69 743
A.3.	Vyplacené úroky s výjimkou kapitalizovaných úroků (-)	17	-5 994	-5 031
A.4.	Přijaté úroky (+)	18	1 447	921
A.5.	Zaplacená daň z příjmů za běžnou činnost a za doměrky daně za minulá období (-)	19	-10 287	-5 837
A.6.	Příjmy a výdaje spojené s mim.účetními případy, které tvoří mim.výsledek hospodaření včetně uhrazené splatné daně z příjmů z mim.činnosti (+/-)	20		
A.7.	Přijaté dividendy a podíly na zisku (+)	21		
A.***	Čistý peněžní tok z provozní činnosti	22	772	-79 690
Peněžní toky z investiční činnosti				
B.1.	Výdaje spojené s nabytím stálých aktiv (-)	23	29 694	-126 274
B.2.	Příjmy z prodeje stálých aktiv (+)	24	22 040	38 169
B.3.	Půjčky a úvěry spřízněným osobám (-)	25		
B.***	Čistý peněžní tok vztahující se k investiční činnosti	26	51 734	-88 105
Peněžní toky z finančních činností				
C.1.	Dopady změn dlouh. závazků, popřípadě takových krátk. závazků, které spadají do oblasti finanční činnosti na peněž. prostř. a peněž. ekvivalenty (+/-)	27	-50 208	155 414
C.2.	Dopady změn vlastního kapitálu na peněžní prostředky a peněžní ekvivalenty (+/-)	28		
C.2.1.	Zvýšení peněž. prostř. a peněž. ekvivalentů z titulu zvýšení základního kapitálu, emisního ážia, popříp. rezervního fondu včetně složených záloh na toto zvýšení (+)	29		
C.2.2.	Vyplacení podílu na vlastním kapitálu společníkům (-)	30		
C.2.3.	Další vklady peněžních prostředků společníků a akcionářů (+)	31		
C.2.4.	Úhrada ztráty společníky (+)	32		
C.2.5.	Přímé platby na vrub fondů (-)	33		
C.2.6.	Vyplacené podíly na zisku včetně zaplacené srážkové daně vztahující se k těmto nárokům a rozhodnutí o zálohách na výplatu podílu na zisku (-)	34		
C.3.	Přijaté podíly na zisku s výjimkou podniků, jejichž předmětem činnosti je investiční činnost (+)	35		
C.***	Čistý peněžní tok vztahující se k finanční činnosti	36	-50 208	155 414
F.	Čisté zvýšení, resp. snížení peněžních prostředků	37	2 298	-12 381
R.	Stav peněžních prostředků a peněžních ekvivalentů na konci účetního období	38	13 963	11 665

Přehled o změnách vlastního kapitálu

ke dni 31. prosinec 2015

Společnost: ZPA Pečky, a.s.

Označení	Položky vlastního kapitálu	Číslo řádku	1. počáteční zůstatek	2. zvýšení	3. snížení	4. konečný zůstatek
A.	Základní kapitál zapsaný v obchodním rejstříku	01	247 985			247 985
B.	Změny základního kapitálu	02				
C.	A.+/-B.	04	247 985			247 985
D.	Vlastní akcie a vlastní obchodní podíly	05				
*	A.+/-B +/-D	06	247 985			247 985
E.	Emisní ážio	07				
F.	Rezervní fondy	08	12 902	651		13 553
G.	Ostatní fondy ze zisku	09				
H.	Ostatní kapitálové fondy	10				
I.	Rozdíly z přecenění nezhmuté do výsledku hospodaření	11	-13 390	1 003	15	-12 402
J.	Nerozdělený zisk minulých let	12	245 132	12 369		257 501
K.	Neuhrazená ztráta minulých let	13				
L.	Jiný výsledek hospodaření minulých let	14				
M.	Zisk/ztráta za minulá účetní období	15	13 020		13 020	
N.	Zisk/ztráta za běžné účetní období	16	x	x	x	-53 529
O.	Rozhodnuto o zálohách na výplatu podílu na zisku	17				
*	Celkem		505 649	14 023	13 035	453 108

Označení	Text	Hodnota
A.	Vyplacené podíly na zisku (brutto hodnota)	x tis. Kč
B.	Zdroje, ze kterých bylo čerpáno	

Sestaveno dne: 23. červen 2016	Podpisový záznam statutárního orgánu účetní jednotky nebo podpisový záznam fyzické osoby, která je účetní jednotkou: ZPA Pečky, a.s.
Právní forma účetní jednotky: Akciová společnost	Předmět podnikání: Výroba, instalace a opravy elektrických strojů a přístrojů

Změny kapitálu

ZPA Pečky, a.s.
Tř. 5. května 166
289 11 Pečky

ZPRÁVA

za rok 2015

o vztazích mezi propojenými osobami

statutárního orgánu společnosti ZPA Pečky, a.s.

podle ust. § 82 zákona č. 90/2012 Sb., o obchodních korporacích, ve znění pozdějších právních předpisů

Předkládá: Představenstvo společnosti ZPA Pečky, a.s., Třída 5. května, Pečky 28911

I.

Ovládaná osoba

společnost: ZPA Pečky, a.s.
se sídlem: Tř. 5. května 166, PSČ 289 11
IČO: 45147612

zapsaná v obchodním rejstříku vedeném Městským soudem v Praze, oddíl B, vložka 1439

zastoupená: statutárním orgánem představenstva

předseda: Bohumil Vejvoda, Krakovany 240, PSČ 281 27, okres Kolín
1. místopředseda: ing. Jan Bulíček, Tř. 5. května 357, PSČ 289 11, okres Kolín
2. místopředseda: Tomáš Pospíšil, Konárovice, Jelen 218, PSČ 280 02, okres Kolín

Společnost zastupuje vůči třetím osobám, před soudy a před jinými orgány v celém rozsahu představenstvo.

Podepisování za společnost se děje tak, že k obchodnímu jménu společnosti připojí svůj podpis vždy dva z tříčlenného představenstva, tedy buď předseda a některý z místopředsedů nebo oba místopředsedové představenstva.

II.

Ovládající osoba

Bohumil Vejvoda, Krakovany 240, PSČ 281 27, Kolín

III.

Osoby ovládané stejnou ovládající osobou

Ovládající osoba p. Bohumil Vejvoda:

- vlastní podíl 100 % na základním kapitálu ATOMSTROJEXPORT CZ a.s., Tř. 5. května 166, Pečky 28911, IČO: 25991825
- vlastní podíl 50 % na základním kapitálu TRANSPORTA CZECH REPUBLIC a.s., Průmyslová 42, Chrudim 537 01, IČO: 28822307
- vlastní podíl 50 % na základním kapitálu Rakovnické tvářecí stroje s.r.o., Kuštova 637, Rakovník 269 40, IČO: 25768905
- vlastní podíl 50 % na základním kapitálu ČKD Plotiště a.s., Palackého 359/4, Hradec Králové 500 03, IČO: 28820746
- vlastní podíl 35 % na základním kapitálu SIGMA ARMATURY s.r.o., Palackého 359, Hradec Králové 500 03, IČO: 27468330
- vlastní podíl 50 % na základním kapitálu Ústav nerostných surovin a.s., Vítězná 425, Kutná Hora, IČO: 45147965
- vlastní podíl 100 % na základním kapitálu Explat, spol. s r.o., Blešno 57, 503 46, IČO: 15062309

IV.

Úloha ovládané osoby v podnikatelském seskupení

ZPA Pečky je vedoucí společností ve skupině podniků, které se zabývají strojírenskou a elektrotechnickou výrobou s dlouholetou tradicí v oboru.

V.

Způsob a prostředky ovládní

Společnost je ovládána jediným akcionářem, který je zároveň předsedou představenstva a má možnost jmenovat a odvolat většinu osob, které jsou členy statutárního nebo kontrolního orgánu.

VI.

Vztahy mezi propojenými osobami

ZPA Pečky, a.s. poskytla v průběhu roku krátkodobou finanční výpomoc:

- Rakovnické tvářecí stroje s.r.o., Rakovník
- TOS-MET slévárna a.s., Čelákovice
- ATOMSTROJEXPORT CZ a.s., Pečky
- Lubenecké strojírny a.s., Lubenec
- Explat, spol. s r.o., Blešno
- FZL, Loßnitz
- CAST IRON FOUNDRY, Platiště nad Labem

Společnost ZPA Pečky, a.s. obchoduje s dceřinými společnostmi (nákup/prodej výrobků a zboží) na úrovni běžných obchodních vztahů a za ceny obvyklé.

Všechny výše uvedené vztahy probíhaly za obvyklých obchodních podmínek a za obvyklé ceny, proto ovládané osobě nevznikla žádná újma.

VII.

Rozhodné období

Tato zpráva je zpracována za účetní období tj. od 1. 1. 2015 do 31. 12. 2015.

VIII.

Závěr

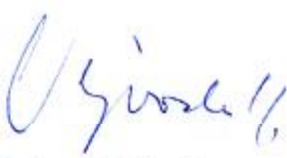
Tato zpráva o vztazích mezi propojenými osobami za rok 2015 byla zpracována statutárním orgánem ovládané společnosti ZPA Pečky, a.s. na základě údajů, které byly ovládané osobě o propojených osobách v době zpracování dostupné či známé.


Tato zpráva bude předložena k ověření auditorovi, který provádí kontrolu účetní závěrky, ve smyslu zvláštního zákona.

Vzhledem k tomu, že ovládaná osoba je povinna ze zákona zpracovat Výroční zprávu, bude tato zpráva k výroční zprávě připojena jako její nedílná součást.

Pečky 28. 3. 2016

za představenstvo:


Bohumil Vejvoda
předseda představenstva
ZPA Pečky, a.s.


Tomáš Pospíšil
2. místopředseda představenstva
ZPA Pečky, a.s.