



Konsolidovaná výroční zpráva 2012

§ 21 zákona č. 563/1991 Sb., o účetnictví



vyhotovená účetní jednotkou:

Obchodní jméno: **ZPA PEČKY, a.s.**

Právní forma: **akciová společnost**

Sídlo: tř. 5. května 166, 289 11 PEČKY,

CZECH REPUBLIC

IČ: **45147612,**

Spisová značka: **Oddíl B, vložka 1439**

E-mail: zpa@zpa-pecky.cz, www.zpa-pecky.cz

Ostatní informace o konsolidačním celku jsou obsaženy v příloze ke konsolidované účetní závěrce k 31.12.2012, která je nedílnou součástí zprávy auditora.

Společnosti, které tvoří konsolidační celek, jsou uvedeny v následující tabulce:

Právnícká osoba	Stupeň ovládnutí	Metoda konsolidace	Podíl v %	Menšinový podíl
ZPA PEČKY - SLOVAKIA, spol. s r. o.	100%	Plná	100,00 %	0 %
ZPA – Engineering s.r.o.	100%	Plná	100,00 %	0 %
TOS – MET slévárna a.s.	100%	Plná	100,00 %	0 %
ZPA MORAVIA s.r.o.	35%	Ekvivalence	35,00 %	-
Cast Iron Foundry s.r.o.	100%	Nezahrnuto	100%	0%
FZL-Kraftfahrzeugzubehör GmbH	0%	Nezahrnuto	100%	0%
ZPA WARSZAWA SP Z O. O.	100%	Nezahrnuto	90,00 %	10 %
ZPA PECKY – POLSKA SP Z O. O.	0%	Nezahrnuto	45,00 %	-
RAKOVNICKÉ TVÁŘECÍ STROJE, s. r. o.	0%	Nezahrnuto	15,00 %	27.4.2012 podíl prodán

Informace o významných skutečnostech, které nastaly až po konci rozvahového dne

Mezi rozvahovým dnem a datem, ke kterému je účetní závěrka schválena k předání mimo konsolidační celek nedošlo k žádným důležitým skutečnostem, které by měly významný vliv na údaje uvedené v konsolidované účetní závěrce.

Informace o předpokládaném vývoji činnosti účetní jednotky a zpráva o podnikatelské činnosti společnosti a o stavu jejího majetku (§ 192 odst.2 obchodního zákoníku) u akciové společnosti

Předkládáme Vám informace o činnosti a stavu majetku v roce 2012 a předpokládaném vývoji v letech dalších.

Společnost ZPA Pečky, a.s. i přes stagnaci tuzemské investiční výstavby v roce 2012 plně naplnila svoje výrobní kapacity bez nutnosti omezení výroby. Naopak získáním nových výrobních programů společnost mohla navýšit počet svých zaměstnanců.

V rámci hlavního výrobního programu, což je divize I. - výroba elektrických servomotorů byla realizována řada významných zakázek, zejména pak pro oblast energetiky. V tuzemsku se podařilo získat zakázky na dodávky servomotorů pro pomocné provozy jaderné elektrárny Mochovce a výměnu servomotorů v jaderné elektrárně Dukovany.

Byly zachovány tradiční exportní oblasti, ale rovněž došlo k získání nových. Zejména se jednalo o dodávky do ruských jaderných elektráren: Novovoronežská, Rostovská, Kurská, Kalininská, Belojarská. Mimo Rusko hlavně do indické jaderné elektrárny Kudankulam a do irské Bušer.

Výrobní divize II. se zaměřila na tradiční odběratele, s kterými navázala užší spolupráci a nabídkou komplexnějších služeb získala nové odběratele a tím stabilizovala svoji produkci.

Divizi III. se díky předzásobením potřebnými komponenty, montáží podsestav a vytvořením skladové zásoby nejčastěji objednávaných dmychadel podařilo dodržovat požadované termíny dodávek dmychadel. Výrobu se těmito opatřeními navíc podařilo zkrátit, což je příslibem do dalšího období na navýšení objemu zakázek této divize.

Snahou vedení společnosti v uplynulém roce bylo provádět taková opatření, která by vedla ke zkrácení termínu dodávek všech výrobků, ke zvýšení jejich kvality a k rozšiřování nabídky nových produktů a inovací. Bez ohledu na poptávky servomotorů je kladen vysoký důraz na získání dalších výrobních programů pro divize I. (obrábění) a divizi II. (zpracování plechů).

V průběhu roku 2012 bylo v souladu s plánem technického rozvoje realizováno několik vývojových úkolů, jejichž zavedení do výroby jednoznačně zdokonaluje technické parametry a tím umožňuje rozsáhlejší uplatnění našich servomotorů v jednotlivých aplikacích. Některé úkoly logicky navazovaly na plány stanovené v předcházejících obdobích a některé vzhledem ke svému rozsahu přecházejí do dalších let. Současně se zabýváme i porovnáním parametrů konkurenčních elektrických servomotorů a sledováním novinek v této oblasti. Při porovnání parametrů s některými konkurenčními servomotory bylo u několika typů dosaženo vyšších užitečných vlastností v poměru k rozměrům, hmotnosti, způsobu ovládání. Ve stručnosti je to možné shrnout do několika bodů:

- pokračování procesu unifikace dílů servomotorů
- rozšíření použití vybraných servomotorů v prostředí s teplotou okolí -60°C
- dokončení vývoje servomotorů s ovládáním pomocí průmyslové sběrnice PROFIBUS a MODBUS,
- dokončení certifikace regulačních servomotorů i pro použití „pod obálkou“ včetně odděleného ovládání
- dokončení zkoušek servomotorů MOKED EEx ve FTZÚ včetně certifikace ATEX
- uvolnění dokumentace pro sériovou výrobu dalších typů čtvrtotáčkových „motorových“ převodovek řady ZPM
- smontování mechanická části nové zkušební stolice na servomotory
- zprovoznění nové verze „Konfiguratoru servomotorů“, která na internetových stránkách po doplnění cen jednotlivých typů servomotorů a jejich příslušenství umožní zákazníkům výběr provedení servomotoru dle jejich potřeb, kdy budou současně informováni o ceně vybraného provedení servomotoru
- zpracování zadání nového typu servomotoru s vysokým kroutícím momentem.

Za účelem snížení výrobních nákladů dále pokračuje optimalizace výroby vyráběných komponentů Rootsových dmychadel. Byly vybudovány potřebné skladové zásoby dílů a podsestav, aby zakázky mohly být plněny v požadovaných termínech.

V následujícím období, tedy v roce 2013 se bude pokračovat v procesu zlepšování parametrů servomotorů, jejich modernizaci, přizpůsobování se novým požadavkům zákazníků, a to především v oblasti řízení. To vše s cílem dále v co největší možné míře uspokojovat požadavky zákazníků při zachování ohledu na životní prostředí. V oblasti servomotorů lze vývojové úkoly specifikovat následovně:

- ukončit vývoj nového typu servomotoru s vysokým kroutícím momentem, zkouškami ověřit jeho technické hodnoty a připravit sériovou výrobu
- zpracovat novou řadu servomotorů na stejném principu, jako servomotory s vysokým kroutícím momentem
- pokračovat v doplňování servomotorů elektronickou výbavou
- rozšířit možnosti elektronické výbavy v souladu s vývojovými trendy a požadavky zákazníků
- zavést nové typy elektromotorů SIEMENS
- provést vývoj a odzkoušení dálkového ovládání servomotorů, včetně možnosti diagnostiky a úpravy parametrů
- pokračovat v unifikaci komponentů servomotorů
- dokončit elektrické zapojení nové zkušební stolice na servomotory a zařízení odzkoušet
- začít vývoj víceotáčkových „motorových“ převodovek.

V oblasti výroby a montáže Rootsových dmychadel bude především kladen důraz na další zefektivnění procesu výroby a montáže. Dalším úkolem je udržet procento plnění dodávek na stávající úrovni – v měsíčním hodnocení 100%.

Snahou všech zaměstnanců pro příští období je získání nové zakázkové náplně na základě požadavků zákazníků, resp. jejich výkresové dokumentace. K tomu přispěje i instalace nových výrobních zařízení. Proces zavádění výroby nových součástí prostupuje všemi útvary. Pro maximální zefektivnění výroby je nyní rovněž nezbytně nutné provedení optimálního nastavení komunikačních rozhraní mezi útvary a zákazníkem.

Informace o aktivitách v oblasti ochrany životního prostředí a pracovněprávních vztazích.

Společnosti při výrobě i při plnění rozvojových programu dodržují všechny platné normy pro ochranu životního prostředí a nové technologie zavádějí ekologicky šetrným a ohleduplným způsobem.

V oblasti pracovněprávních vztahů společnost postupuje v souladu s pracovněprávními předpisy
Informace o organizační složce podniku v zahraničí

Účetní jednotky nemají v zahraničí zaregistrovanou organizační složku

Zpráva o auditu konsolidované účetní závěrky za účetní období 2012

Audit konsolidované roční účetní závěrky sestavené k 31.12.2012 provedla auditorská společnost:

A.A.T. spol. s r.o., Za Zámečkem 744/11, Praha 5, oprávnění č. 166

Ověření provedl auditor:

Ing. Ilja Šimon, oprávnění č. 1259

Zpráva auditora:

V příloze této výroční zprávy je přiložena zpráva nezávislého auditora ke konsolidované účetní závěrce sestavené k 31. prosinci 2012.

Informace z účetní závěrky za sledované účetní období:

V příloze této výroční zprávy jsou uvedeny informace z konsolidované účetní závěrky za účetní období roku 2012 v rozsahu "Konsolidovaná rozvaha", "Konsolidovaný výkaz zisku a ztráty" a „Příloha“.

V Pečkách 25.10. 2013

Konsolidovanou výroční zprávu vypracovala: Jana Šindelářová

Konsolidovanou výroční zprávu schválil: Bohumil Vejvoda

Tomáš Pospíšil

Konsolidovaná výroční zpráva 2012

*A.A.T. spol. s ro.
Praha*

ZPRÁVA NEZÁVISLÉHO AUDITORA

**o auditu konsolidované účetní závěrky sestavené k 31. 12. 2012
provedeném v konsolidující společnosti**

ZPA Pečky, a.s.

I. Údaje o konsolidující společnosti

1. Den zápisu do obchodního rejstříku: 29. dubna 1992, spisová značka B.1439
2. Obchodní firma: ZPA Pečky, a.s.
3. Sídlo: Pečky, Třída 5. května čp. 166, okres Kolín, PSČ 289 11
4. IČ: 45147612
5. DIČ: CZ45147612
6. Právní forma: akciová společnost
7. Hlavní předmět podnikání:
 - stavba strojů s mechanickým pohonem,
 - výroba, instalace a opravy elektrických strojů a přístrojů,
 - výroba servomotorů pro automatickou regulaci a řízení, skříní pro systémy DERIS a velíny pro ASŘ TP jaderných elektráren,
 - výroba rozvaděčů nízkého napětí.
8. Základní kapitál konsolidující společnosti: 247,985.000,- Kč. Je rozdělen na 247.985 ks kmenových akcií na majitele v listinné podobě ve jmenovité hodnotě 1.000,- Kč.
9. Rozvahový den: 31. prosince 2012

II. Audit provedli

Auditorská společnost:	<i>A.A.T. spol. s r.o.</i>	oprávnění č. 166
Auditor:	Ing. Ilja Šimon	oprávnění č. 1259
Auditované období:	1. 1. 2012 - 31. 12. 2012	
Datum vyhotovení zprávy:	15. října 2013	

III. Předmět a rozsah auditu

Předmětem auditu je přiložená konsolidovaná účetní závěrka konsolidující společnosti k 31. 12. 2012.

Podle § 20 odst. 1) a 2) zákona č. 93/2009 Sb., o auditorech a o změně některých zákonů se ověřuje:

- zda konsolidovaná účetní závěrka podává věrný a poctivý obraz předmětu účetnictví v souladu s použitými právními předpisy a účetními standardy,
- zda je konsolidovaná výroční zpráva v souladu s konsolidovanou účetní závěrkou.

Audit zahrnuje výběrovým způsobem provedené ověření účetních záznamů a dalších informací prokazujících údaje konsolidované účetní závěrky.

IV. Přílohy zprávy

Konsolidovaná Rozvaha, konsolidovaný Výkaz zisku a ztráty a Příloha.

V. Zpráva nezávislého auditora

Zpráva nezávislého auditora ke konsolidované účetní závěrce sestavené k 31. prosinci 2012 je určena pro akcionáře konsolidující akciové společnosti **ZPA Pečky, a.s.**

Provedli jsme audit přiložené konsolidované účetní závěrky společnosti **ZPA Pečky, a.s.**, která se skládá z rozvahy k 31. 12. 2012, výkazu zisku a ztráty za rok končící 31. 12. 2012, a přílohy této účetní závěrky, která obsahuje popis použitých podstatných účetních metod a další vysvětlující informace.

Odповідnost statutárního orgánu účetní jednotky za konsolidovanou účetní závěrku

Statutární orgán společnosti **ZPA Pečky, a.s.** je odpovědný za sestavení konsolidované účetní závěrky, která podává věrný a poctivý obraz v souladu s českými účetními předpisy, a za takový vnitřní kontrolní systém, který považuje za nezbytný pro sestavení konsolidované účetní závěrky tak, aby neobsahovala významné (materiální) nesprávnosti způsobené podvodem nebo chybou.

Odповідnost auditora

Naši odpovědností je vyjádřit na základě našeho auditu výrok k této konsolidované účetní závěrce. Audit jsme provedli v souladu se zákonem o auditorech, mezinárodními auditorskými standardy a souvisejícími aplikačními doložkami Komory auditorů České republiky. V souladu s těmito předpisy jsme povinni dodržovat etické požadavky a naplánovat a provést audit tak, abychom získali přiměřenou jistotu, že konsolidovaná účetní závěrka neobsahuje významné (materiální) nesprávnosti.

Audit zahrnuje provedení auditorských postupů k získání důkazních informací o částkách a údajích zveřejněných v konsolidované účetní závěrce. Výběr postupů závisí na úsudku auditora, zahrnujícím i vyhodnocení rizik významné (materiální) nesprávnosti údajů uvedených v konsolidované účetní závěrce způsobené podvodem nebo chybou. Při vyhodnocování těchto rizik auditor posoudí vnitřní kontrolní systém relevantní pro sestavení konsolidované účetní závěrky podávající věrný a poctivý obraz. Cílem tohoto posouzení je navrhnout vhodné auditorské postupy, nikoli vyjádřit se k účinnosti vnitřního kontrolního systému účetní jednotky. Audit též zahrnuje posouzení vhodnosti použitých účetních metod, přiměřenosti účetních odhadů provedených vedením i posouzení celkové prezentace konsolidované účetní závěrky.

Jsme přesvědčeni, že důkazní informace, které jsme získali, poskytují dostatečný a vhodný základ pro vyjádření našeho výroku.

Výrok auditora

Podle našeho názoru konsolidovaná účetní závěrka podává věrný a poctivý obraz aktiv a pasiv společnosti **ZPA Pečky, a.s.** k 31. 12. 2012 a nákladů a výnosů a výsledku jejího hospodaření za rok končící 31. 12. 2012 v souladu s českými účetními předpisy.

Jiná skutečnost

K datu vydání této zprávy nebyla předložena konsolidovaná výroční zpráva společnosti za účetní období roku 2012. Její audit bude proveden po jejím předložení s vydáním samostatné zprávy.

V Praze, dne: 15. října 2013

A.A.T. spol. s r.o.
Za Zámečkem 744/11
Pražská 5, Jinonice
Oprávnění č. 166
AAT
audit, účetní a daňové poradenství
Za Zámečkem 744/11, 158 00 PRAHA 5
IČ: 63981734 DIČ: CZ63981734




Ing. Ilja Šimon
auditor
oprávnění č. 1259
jednatel společnosti

A.A.T. spol. s r.o.
Pražská 5, Jinonice
Za Zámečkem 744/11

IČ 63981734
Spisová značka C. 39849
Oprávnění KAČR č. 166

KONSOLIDOVANÁ ROZVAHA(v celých tisících Kč)
ke dni 31. prosince 2012IČ
451 47 612

Obchodní název konsolidující účetní jednotky

ZPA Pečky, a.s.

Sídlo konsolidující účetní jednotky

Pečky

Třída 5. května čp. 166
okres Kolín, PSČ 289 11

označ.	AKTIVA	Běžné účetní období Netto	Minulé účetní období Netto
a	b	c	d
	AKTIVA CELKEM	820 741	818 182
B.	Dlouhodobý majetek	306 798	298 039
B. I.	Dlouhodobý nehmotný majetek	108	205
3.	Software	108	205
B. II.	Dlouhodobý hmotný majetek	304 716	295 729
B. II. 1.	Pozemky	26 454	24 119
2.	Stavby	152 317	155 146
3.	Samostatné movité věci a soubory movitých věcí	90 160	105 474
7.	Nedokončený dlouhodobý hmotný majetek	90 167	73 279
8.	Poskytnuté zálohy na dlouhodobý hmotný majetek	3 321	93
9.	Oceňovací rozdíl k nabytému majetku (+/-)	-57 703	-62 382
B. III.	Dlouhodobý finanční majetek	1 753	1 885
B. III. 1.	Podíly v ovládaných a řízených osobách	231	1 885
5.	Jiný dlouhodobý finanční majetek	1 522	
B. V.	Cenné papíry a podíly v ekvivalenci	221	220
C.	Oběžná aktiva	495 040	507 152
C. I.	Zásoby	289 550	281 677
C. I. 1.	Materiál	88 133	86 125
2.	Nedokončená výroba a polotovary	143 366	139 023
3.	Výrobky	43 524	39 041
5.	Zboží	14 437	17 355
6.	Poskytnuté zálohy na zásoby	90	133
C. II.	Dlouhodobé pohledávky	85	
5.	Dlouhodobé poskytnuté zálohy	85	
C. III.	Krátkodobé pohledávky	168 500	204 586
C. III. 1.	Pohledávky z obchodních vztahů	141 787	181 886
4.	Pohledávky za společníky, členy družstva a za účastníky sdružení		2
6.	Stát - daňové pohledávky	204	11 033
7.	Krátkodobé poskytnuté zálohy	1 334	1 694
9.	Jiné pohledávky	25 175	9 971
C. IV.	Krátkodobý finanční majetek	36 905	20 889
C. IV. 1.	Peníze	424	535
2.	Účty v bankách	36 481	20 354
D. I.	Časové rozlišení	18 903	12 991
D. I. 1.	Náklady příštích období	18 903	12 991

označ. a	PASIVA b	Běžné účetní období Netto c	Minulé účetní období Netto c
	PASIVA CELKEM	820 741	818 182
A.	Vlastní kapitál	412 287	341 787
A. I.	Základní kapitál	247 985	247 985
A. I. 1.	Základní kapitál	247 985	247 985
A. II.	Kapitálové fondy	-663	-72
3.	Oceňovací rozdíly z přecenění majetku a závazků (+/-)	-663	-72
A. III.	Rezervní fondy, nedělitelný fond a ostatní fondy ze zisku	5 774	2 294
A. III. 1.	Zákonný rezervní fond/Nedělitelný fond	5 774	2 294
A. IV.	Výsledek hospodaření minulých let	87 944	40 342
A. IV. 1.	Nerozdělený zisk minulých let	109 648	40 342
2.	Neuhrazená ztráta minulých let (-)	-21 704	
A. V.	Výsledek hospodaření za účetní období bez menšinových podílů (+/-)	71 097	51 090
A. V. 1.	Výsledek hospodaření běžného účet. období (+/-)	71 096	51 088
2.	Podíl na výsledku hospodaření v ekvivalenci (+/-)	1	2
A. VI.	Konsolidační rezervní fond	150	148
B.	Cizí zdroje	408 384	476 374
B. II.	Dlouhodobé závazky	8 038	6 931
B. II. 1.	Závazky z obchodních vztahů	165	
10.	Odložený daňový závazek	7 873	6 931
B. III.	Krátkodobé závazky	140 997	137 282
B. III. 1.	Závazky z obchodních vztahů	92 418	85 880
5.	Závazky k zaměstnancům	9 298	3 307
6.	Závazky ze sociálního zabezpečení a zdravotního pojištění	4 989	7 530
7.	Stát - daňové závazky a dotace	6 769	2 262
8.	Krátkodobé přijaté zálohy	5 484	11 338
10.	Dohadné účty pasivní	1 040	2 037
11.	Jiné závazky	20 999	24 928
B. IV.	Bankovní úvěry a výpomoci	259 349	332 161
B. IV. 1.	Bankovní úvěry dlouhodobé	70 765	67 899
2.	Krátkodobé bankovní úvěry	117 056	102 300
3.	Krátkodobé finanční výpomoci	71 528	161 962
C. I.	Časové rozlišení	70	21
C. I. 1.	Výdaje příštích období	70	21

Sestaveno dne:

Podpisový záznam statutárního orgánu konsolidující
účetní jednotky
ZPA Pečky, a.s.

KONSOLIDOVANÝ VÝKAZ ZISKU

A ZTRÁTY

(v celých tisících Kč)

ke dni 31. prosince 2012

IČ
451 47 612

Obchodní název konsolidující účetní jednotky

ZPA Pečky, a.s.

Sídlo konsolidující účetní jednotky

Pečky

Třída 5. května čp. 166

okres Kolín, PSC 289 11

Označ. a	TEXT b	Skutečnost v účetním období	
		sledovaném 1	minulém 2
I.	Tržby za prodej zboží	15 546	14 933
A.	Náklady vynaložené na prodané zboží	13 509	12 846
+	Obchodní marže	2 037	2 087
II.	Výkony	538 909	592 852
II. 1.	Tržby za prodej vlastních výrobků a služeb	527 694	588 346
2.	Změna stavu zásob vlastní činnosti	5 722	-54
3.	Aktivace	5 493	4 560
B.	Výkonová spotřeba	350 074	362 226
B. 1.	Spotřeba materiálu a energie	285 952	301 985
2.	Služby	64 122	60 241
+	Přidaná hodnota	190 872	232 713
C.	Osobní náklady	136 264	130 663
C. 1.	Mzdové náklady	97 863	96 076
2.	Odměny členům orgánů společnosti a družstva	5 814	2 504
3.	Náklady na sociální zabezpečení a zdravotní pojištění	32 111	31 579
4.	Sociální náklady	476	504
D.	Daně a poplatky	4 525	2 769
E.	Odpisy dlouhodobého nehmotného a hmotného majetku	48 632	34 161
E. 1.	Odpisy dlouhodobého nehmotného a hmotného majetku vyjma odpisu oceňovacího rozdílu k nabytému majetku a goodwillu	48 632	34 161
III.	Tržby z prodeje dlouhodobého majetku a materiálu	51 606	5 560
III. 1.	Tržby z prodeje dlouhodobého majetku	51 336	5 485
2.	Tržby z prodeje materiálu	270	75
F.	Zůstatková cena prodaného dlouhodobého majetku a materiálu	3 912	553
F. 1.	Zůstatková cena prodaného dlouhodobého majetku	3 719	480
2.	Prodaný materiál	193	73
G.	Změna stavu rezerv a opravných položek v provozní oblasti a komplexních nákladů příštích období (+/-)	-3 225	5 248
IV.	Ostatní provozní výnosy	96 198	107 590
IV. 1.	Ostatní provozní výnosy vyjma odpisu oceňovacího rozdílu k nabytému majetku a goodwillu	91 519	102 984
2.	Odpisy pasivního oceňovacího rozdílu k nabytému majetku a goodwillu	4 679	4 606
H.	Ostatní provozní náklady	97 070	106 089
*	Provozní výsledek hospodaření	51 498	66 380

VI.	Tržby z prodeje cenných papírů a podílů	37 155	
J.	Prodané cenné papíry a podíly	1 686	
IX.	Výnosy z přecenění cenných papírů a derivátů	514	165
M.	Změna stavu rezerv a opravných položek ve finanční oblasti (+/-)	17	-22
X.	Výnosové úroky	1 209	289
N.	Nákladové úroky	11 088	8 852
XI.	Ostatní finanční výnosy	5 966	4 494
O.	Ostatní finanční náklady	5 067	4 797
*	Finanční výsledek hospodaření	26 986	-8 679
Q.	Daň z příjmů za běžnou činnost	7 388	6 613
Q. 1.	- splatná	6 446	6 031
Q. 2.	- odložená	942	582
**	Výsledek hospodaření za běžnou činnost	71 096	51 088
***	Výsledek hospodaření za účetní období (+/-)	71 097	51 090
	Výsledek hospodaření za účetní období před zdaněním (+/-), bez menšinového výsledku hospodaření a výsledku hospodaření v ekvivalenci	78 484	57 701
	Výsledek hospodaření v ekvivalenci	1	2

Sestaveno dne:

Podpisový záznam statutárního orgánu konsolidující
účetní jednotky
ZPA Pečky, a.s.

PŘÍLOHA KONSOLIDOVANÉ ÚČETNÍ ZÁVĚRKY k 31.12.2012

za skupinu společností ovládaných společnostmi ZPA Pečky, a. s.

Příloha je zpracována v souladu s vyhláškou č. 500/2002 Sb., kterou se provádějí některá ustanovení zákona č. 563/1991 Sb., o účetnictví, ve znění pozdějších předpisů. Údaje přílohy vycházejí z účetních písemností účetních jednotek a z dalších podkladů, které má účetní jednotka k dispozici.

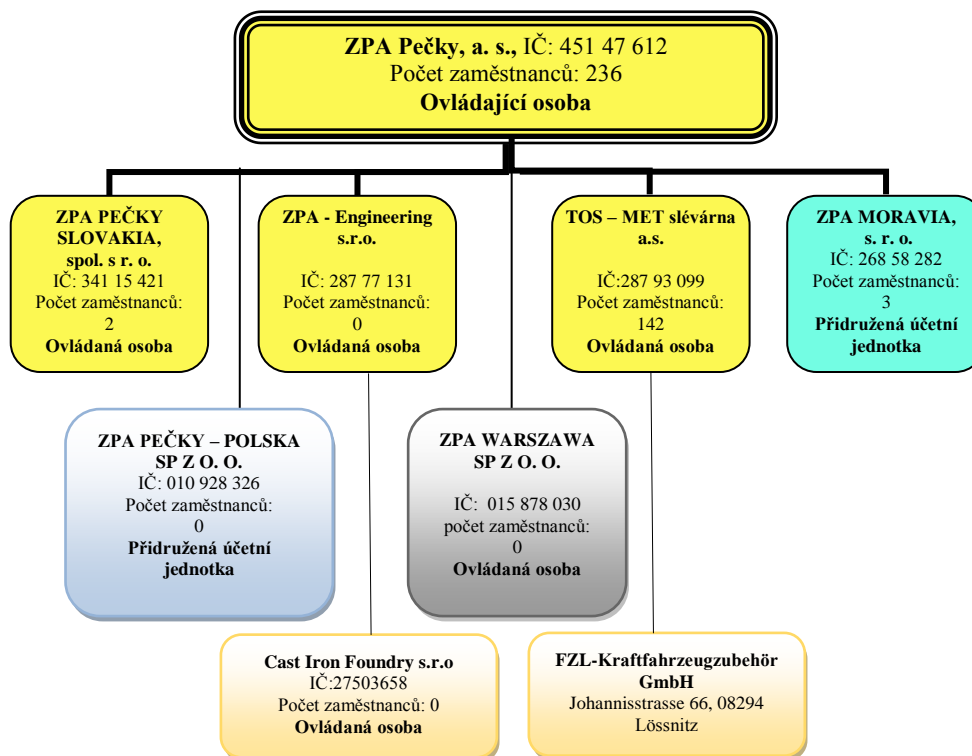
a) Způsob konsolidace podle § 63 odst. 1 a použité metody konsolidace podle § 63 odst. 4 vyhlášky

Konsolidace bude provedena způsobem přímé konsolidace.

Právnícká osoba	Stupeň ovládnutí	Metoda konsolidace	Podíl v %	Menšinový podíl
ZPA PEČKY - SLOVAKIA, spol. s r. o.	100%	Plná	100,00 %	0 %
ZPA – Engineering s.r.o.	100%	Plná	100,00 %	0 %
TOS – MET slévárna a.s.	100%	Plná	100,00 %	0 %
ZPA MORAVIA s.r.o.	35%	Ekvivalence	35,00 %	-
Cast Iron Foundry s.r.o.	100%	Nezahrnuto	100%	0%
FZL-Kraftfahrzeugzubehör GmbH	0%	Nezahrnuto	100%	-
ZPA WARSZAWA SP Z O. O.	100%	Nezahrnuto	90,00 %	10 %
ZPA PEČKY – POLSKA SP Z O. O.	0%	Nezahrnuto	45,00 %	-
RAKOVNICKÉ TVÁŘECÍ STROJE, s. r. o.	0%	Nezahrnuto	15,00 %	27.4.2012 podíl prodán

b) Obchodní firmy a sídla konsolidovaných účetních jednotek zahrnutých do konsolidačního celku; podíl na vlastním kapitálu v těchto účetních jednotkách zahrnutých do konsolidačního celku držený jinými účetními jednotkami než konsolidující účetní jednotkou nebo osobami jednajícími vlastním jménem, ale na účet těchto účetních jednotek; dále uvede důvody, na základě kterých se stala ovládající osobou

Společnosti ve skupině



Konsolidační celek ZPA tvoří následující společnosti

- **ZPA Pečky, a. s.**, byla zapsána do obchodního rejstříku dne 29. dubna 1992 a její sídlo je Tř. 5. května 166, Pečky, okr. Kolín, PSČ 289 11. IČ společnosti je 451 47 612 – **ovládající osoba**.
- **ZPA PEČKY – SLOVAKIA, spol. s r. o.**, byla zapsána do obchodního rejstříku dne 3. 2. 1995 a její sídlo je Bratislava, Kopčianska 65, PSČ 851 01, Slovenská republika. IČ společnosti je 341 15 421. Jejím jediným společníkem je ZPA Pečky, a.s., které drží 100% podíl - **ovládaná osoba**.
- **ZPA – Engineering s.r.o.** byla zapsána do obchodního rejstříku 17. září 2009 a její sídlo je Tř. 5. května 166, Pečky, okr. Kolín, PSČ 289 11. IČ společnosti je 287 77 131. Jejím společníkem s podílem 100 % je ZPA Pečky, a. s. (**od 22. září 2009**) – **ovládaná osoba**.
- **TOS – MET slévárna a.s.** byla zapsána do obchodního rejstříku 3.5.2010 a její sídlo je Stankovského 1687, Čelákovice, PSČ 250 88. IČ společnosti je 287 93 099. Jejím jediným akcionářem s podílem 100% je ZPA Pečky, a. s. (**od 3. května 2010**) – **ovládaná osoba**.

Předmět podnikání konsolidovaných společností

Společnost	Předmět podnikání nebo jiné činnosti, případně účel, pro který byla zřízena
ZPA Pečky, a. s. Ovládající osoba	<ul style="list-style-type: none"> - silniční motorová doprava - hostinská činnost - automatizované zpracování dat - stavba strojů s mechanickým pohonem - služby prováděné mechanizačními prostředky - ubytovací služby - koupě zboží za účelem jeho dalšího prodeje a prodej - montáž a opravy měřicí a regulační techniky - slévání železných a neželezných obecných kovů - povrchová úprava kovových výrobků - broušení a leštění kovů - zámečnictví - kovoobrábění - výroba, instalace a opravy elektrických strojů a přístrojů - projektová činnost v investiční výstavbě - výroba servomotorů pro automatickou regulaci a řízení, skříní pro systémy DERIS a velíny pro ASŘ TP jaderných elektráren - výroba rozvaděčů nízkého napětí - montáž, opravy vyhrazených plynových zařízení - provádění a zajišťování školení a rekvalifikace - reprografické práce - podnikání v oblasti nakládání s odpady - zprostředkování obchodu - povrchové dobývání a těžba užitkových nerostů - masérské, rekondiční a regenerační služby
ZPA PEČKY – SLOVAKIA, spol. s r. o. Ovládaná osoba	<ul style="list-style-type: none"> - maloobchodná činnost v rozsahu volnej živnosti - veľkoobchodná činnost v rozsahu volnej živnosti - sprostredkovanie obchodu - montáž a servis servopohonov, rozvádzačov a prístroj vracej a regulačnej techniky - nákladná cestná doprava vozidlami do celkovej hmotnosti 3,5 t vrátane prípojného vozidla
ZPA – Engineering s.r.o. Ovládaná osoba	<ul style="list-style-type: none"> - výroba, obchod a služby neuvedené v přílohách 1 až 3 živnostenského zákona
TOS – MET slévárna a.s. Ovládaná osoba	<ul style="list-style-type: none"> - výroba, obchod a služby neuvedené v přílohách 1 až 3 živnostenského zákona - slévárenství, modelářství - zámečnictví, nástrojařství - obráběčství

ZPA MORAVIA s. r. o. Účetní jednotka přidružená	<ul style="list-style-type: none"> - výroba, instalace a opravy elektrických strojů a přístrojů - výroba, instalace a opravy elektronických zařízení - velkoobchod - specializovaný maloobchod - zprostředkování obchodu a služeb - montáž, opravy, revize a zkoušky vyhrazených elektrických zařízení - zámečnictví - výroba strojů a zařízení pro využití mechanické energie - kovoobráběčství
------------------------------------------------------------------	-----------------------------------------------------------------------------------------------------------------------------------------------------------------------------------------------------------------------------------------------------------------------------------------------------------------------------------------------------------------------------------------------------------------------------------------------------------------------------------------

Jména a příjmení členů statutárních a dozorčích orgánů k rozvahovému dni

Společnost	Jméno	Funkce
ZPA Pečky, a. s.	Bohumil Vejvoda	Předseda představenstva
	Ing. Jan Bulíček	1. místopředseda představenstva
	Tomáš Pospíšil	2. místopředseda představenstva
	Jana Šindelářová	Předsedkyně dozorčí rady
	Tereza Ryšavá	Člen dozorčí rady
	Bedřich Vaníček	Člen dozorčí rady
ZPA PEČKY – SLOVAKIA, spol. s r. o.	Lucia Mesiariková	Jednatelka
ZPA – Engineering s.r.o.	Tomáš Pospíšil	Jednatel
TOS – MET slévárna a.s.	Bohumil Vejvoda	Předseda představenstva
	Tomáš Pospíšil	Člen představenstva
	Ing. Radovan Chytil	Člen představenstva
	Mgr. Dagmar Vejvodová	Předseda dozorčí rady
	Jana Šindelářová	Člen dozorčí rady
	Petr Bek	Člen dozorčí rady
ZPA MORAVIA, s. r. o.	Karel Lampa	Jednatel
	Bc. Kamil Žůrek	Jednatel
	Zdeněk Sýkora	Jednatel
	Jiří Renka	Jednatel

Organizační členění společnosti

Společnost	Organizační členění společnosti
ZPA Pečky, a. s.	Společnost řídí předseda představenstva. V čele společnosti stojí generální ředitel, kterému jsou podřízeni výkonný ředitel, představitel pro jakost, ředitel divize servomotory, ředitel divize rozvaděče a finanční ředitel.
ZPA PEČKY – SLOVAKIA, spol. s r. o.	V čele společnosti stojí jednatel, kterému jsou podřízeni zaměstnanci společnosti.
ZPA – Engineering s.r.o.	V čele společnosti stojí jednatel.
TOS – MET slévárna a.s.	Společnost řídí předseda představenstva. V čele společnosti stojí ředitel, finanční a obchodní ředitelé.
ZPA MORAVIA, s. r. o.	V čele společnosti stojí jednatelé, kterým jsou podřízeni zaměstnanci společnosti.

c) Obchodní firmy a sídlo konsolidovaných účetních jednotek nezahrnutých do konsolidačního celku podle § 62 odst. 6 a § 22a odst. 3 zákona, včetně důvodů jejich nezahrnutí s uvedením podílu na vlastním kapitálu v těchto účetních jednotkách drženého jinými osobami než konsolidující účetní jednotkou

- **ZPA WARSZAWA SP Z O. O.** (s. r. o.) byla zapsána do obchodního rejstříku dne 29. 7. 2004 a její sídlo je 02-255 Warszawa I, ul. Krakowiakow 103. Regon (IČ) společnosti je 015 878 030. Jejím společníkem s podílem 90 % je ZPA Pečky, a. s. – **ovládaná osoba.**

Důvod nezahrnutí do konsolidované ÚZ: §62 odst. 6 písm. a) vyhlášky č. 500/2002 Sb.

- **Cast Iron Foundry s.r.o.**, byla zapsána do obchodního rejstříku dne 25. října 2006, a její sídlo je Hradec Králové, Plotiště nad Labem 613, PSČ 503 01, IČ: 27503658. Jediným společníkem je

společnost ZPA – Engineering s.r.o., která ji v r. 2011 koupila od insolventního správce společnosti BEZ MOTORY, a.s. v likvidaci.

Důvod nezahrnutí do konsolidované ÚZ: §62 odst. 6 písm. a) vyhlášky č. 500/2002 Sb.

- **FZL-Kraftfahrzeugzubehör GmbH**, sídlo je Johannisstrasse 66, 08294 Lössnitz, DIČ: DE 283310743. Jediným společníkem je TOS-MET slévárna a.s., která ji v r. 2012 koupila.

Důvod nezahrnutí do konsolidované ÚZ: §62 odst. 6 písm. b) vyhlášky č. 500/2002 Sb.

- **ZPA PEČKY – POLSKA SP Z O. O.** (s. r. o.) byla zapsána do obchodního rejstříku dne 9. 3. 1995 a její sídlo je 02-690 Warszawa, ul. Bokserska 31. Regon (IČ) společnosti je 010 928 326. Jejím společníkem s podílem 45 % je ZPA Pečky, a. s. – **přidružená účetní jednotka.**

Důvod nezahrnutí do konsolidované ÚZ: §62 odst. 6 písm. b) vyhlášky č. 500/2002 Sb.

d) Obchodní firmy a sídlo účetních jednotek přidružených, které jsou zahrnuty do konsolidované účetní závěrky; podíl na vlastním kapitálu v těchto účetních jednotkách přidružených, který drží účetní jednotky zahrnuté do konsolidace nebo osoby jednající vlastním jménem, ale na účet těchto účetních jednotek

- **ZPA MORAVIA s. r. o.**, byla zapsána do obchodního rejstříku dne 15. dubna 2005 a její sídlo je Dolní Benešov, Hlučínská č. p. 41, PSČ 747 22. IČ společnosti je 268 58 282. ZPA Pečky, a. s., jsou jejím společníkem s podílem ve výši 35 % - **přidružená účetní jednotka.**

e) Obchodní firmy a sídlo účetních jednotek přidružených, které nejsou zahrnuty do konsolidované účetní závěrky podle § 62 odst. 8, včetně uvedení důvodu pro nezahrnutí,

Takové obchodní firmy nejsou.

f) Obchodní firmy a sídlo účetních jednotek pod společným vlivem zahrnutých do konsolidované účetní závěrky; podíl na vlastním kapitálu v těchto účetních jednotkách pod společným vlivem, který drží účetní jednotky zahrnuté do konsolidace nebo osoby jednající vlastním jménem, ale na účet těchto účetních jednotek; dále uvede důvody, na základě kterých je vykonáván společný vliv

Takové obchodní firmy nejsou.

g) Obchodní firmy a sídlo účetních jednotek, které nejsou uvedeny pod písmeny b) až f), v nichž mají účetní jednotky samy nebo prostřednictvím osoby jednající vlastním jménem na její účet podíl na vlastním kapitálu menší než 20 %; uvede se výše podílu na vlastním kapitálu, včetně celkové výše vlastního kapitálu, výše výsledku hospodaření za poslední účetní období těchto účetních jednotek; tato informace nemusí být uvedena, nejsou-li tyto účetní jednotky významné z hlediska podání věrného a poctivého obrazu předmětu účetnictví a finanční situace v konsolidované účetní závěrce, informace o vlastním kapitálu a o výsledku hospodaření se rovněž neuvádějí, nejsou-li zveřejněny a je-li podíl konsolidující účetní jednotky na vlastním kapitálu přímo nebo prostřednictvím jiných účetních jednotek menší než 50 %

- **Rakovnické tvářecí stroje, s. r. o.**, byla zapsána do obchodního rejstříku dne 3. června 1999, a její sídlo je Rakovník, Kuštova 637, PSČ 269 40. IČ společnosti je 257 68 905. Společníkem s podílem 15 % byla ZPA Pečky, a. s. od 7. října 2010 (zápis v OR) do 27.4.2012. Dne 27. 4. 2012 došlo k prodeji obchodního podílu.

Ostatní vlastníci k 31.12.2012:

- SERVOPOHONY s.r.o., IČ: 275 55 003, obchodní podíl 50%,

- SILVEREX LTD, 3110 Limassol, Krinon 16, Kyperská republika, Registrační číslo: 245551, obchodní podíl 35%, od 27.4.2012 je obchodní podíl 50%.

h) Informace o použitých účetních metodách a zásadách, o změnách způsobů oceňování, postupů účtování, uspořádání položek konsolidované účetní závěrky a obsahového vymezení položek oproti předcházejícímu účetnímu období, s uvedením důvodů těchto změn; u položek uvedených v konsolidované účetní

závěrce, které jsou nebo původně byly vyjádřeny v cizí měně, se uvedou informace o způsobu jejich přepočtu na měnu, v níž byla sestavena konsolidovaná účetní závěrka

Dlouhodobý hmotný a nehmotný majetek

Nakoupený dlouhodobý hmotný a nehmotný majetek je vykázán v pořizovacích cenách, které zahrnují cenu, za kterou byl majetek pořízen, a náklady s jeho pořízením související.

Společnost	Odpisování
ZPA Pečky, a. s.	Odpisový plán účetních odpisů dlouhodobého hmotného a nehmotného majetku sestavila účetní jednotka v interní směrnici tak, že za základ vzala metody používané při výpočtu daňových odpisů.
ZPA PEČKY – SLOVAKIA, spol. s r. o.	
ZPA – Engineering s.r.o.	
TOS – MET slévárna a.s.	
ZPA MORAVIA, s. r. o.	

Ocenění cenných papírů a majetkových podílů

Společnost	Cenné papíry a majetkové podíly
ZPA Pečky, a. s.	Akcie a majetkové podíly – pořizovací cena
ZPA PEČKY – SLOVAKIA, spol. s r. o.	Žádné – nevlastní akcie ani majetkové podíly
ZPA – Engineering s.r.o.	Majetkový podíl – pořizovací cena
TOS – MET slévárna a.s.	Majetkový podíl – oceněno ekvivalencí k rozvahovému dni
ZPA MORAVIA, s. r. o.	Žádné – nevlastní akcie ani majetkové podíly

Ocenění a způsob účtování zásob

Společnost	Ocenění a způsob účtování nakupovaných zásob
ZPA Pečky, a. s.	a) ve skutečných pořizovacích cenách b) účtované způsobem A c) pro výdej ze skladu je používána metoda FIFO
ZPA PEČKY – SLOVAKIA, spol. s r. o.	
ZPA – Engineering s.r.o.	a) ve skutečných pořizovacích cenách b) účtované způsobem A c) pro výdej ze skladu je používán aritmetický průměr a v některých případech skutečné pořizovací ceny
TOS – MET slévárna a.s.	a) ve skutečných pořizovacích cenách b) účtované způsobem A c) pro výdej ze skladu je používán aritmetický průměr
ZPA MORAVIA, s. r. o.	pořizovacími cenami, způsobem B

Ocenění a způsob účtování zásob vytvořených vlastní činností

Společnost	Ocenění a způsob účtování zásob vytvořených vlastní činností
ZPA Pečky, a. s.	a) ve skutečných nákladech zahrnujících přímé náklady a nepřímé náklady související s výrobou b) účtované způsobem A
ZPA PEČKY – SLOVAKIA, spol. s r. o.	Společnost neeviduje takové zásoby
ZPA – Engineering s.r.o.	Společnost neeviduje takové zásoby
TOS – MET slévárna a.s.	a) ve skutečných nákladech zahrnujících přímé náklady a nepřímé náklady související s výrobou b) účtované způsobem A
ZPA MORAVIA, s. r. o.	a) ve skutečných nákladech zahrnujících přímé náklady a nepřímé náklady související s výrobou

Přepočet cizích měn na českou měnu

Společnost	Způsob přepočtu v průběhu účetního období
ZPA Pečky, a. s.	Při přepočtu cizích měn na českou měnu používá společnost v průběhu účetního období aktuální denní kurz vyhlášený ČNB ke dni uskutečnění účetního případu.
ZPA PEČKY – SLOVAKIA, spol. s r. o.	Při přepočtu cizích měn na slovenskou měnu používá společnost v průběhu účetního období aktuální denní kurz vyhlášený SNB ke dni uskutečnění účetního případu.
ZPA – Engineering s.r.o.	Při přepočtu cizích měn na českou měnu používá společnost v průběhu účetního období aktuální denní kurz vyhlášený ČNB ke dni uskutečnění účetního případu.
TOS – MET slévárna a.s.	Při přepočtu cizích měn na českou měnu používá společnost v průběhu účetního období aktuální denní kurz vyhlášený ČNB ke dni uskutečnění účetního případu.
ZPA MORAVIA, s. r. o.	Při přepočtu cizích měn na českou měnu používá společnost v průběhu účetního období aktuální denní kurz vyhlášený ČNB ke dni uskutečnění účetního případu.

Účetní závěrky společnosti ZPA PEČKY – SLOVAKIA, spol. s r. o. vyjádřena v národní měně EUR byla pro účely konsolidace přepočtena do české měny kurzem ČNB platným k 31. 12. 2012.

Přehled o způsobu výpočtu transformace informací z účetních závěrek účetních jednotek konsolidačního celku do položek konsolidované účetní závěrky

Vylučování vzájemných vazeb

Plná metoda konsolidace

V rámci konsolidované účetní závěrky byly vyloučeny vzájemné operace mezi ovládající a ovládanými osobami navzájem.

V případě vylučování výsledku hospodaření realizovaného z nákupů a prodejů zásob v rámci konsolidačního celku se v konsolidované rozvaze a konsolidovaném výkazu zisku a ztráty upravilo ocenění zásob a výnosy dosažené z prodeje zásob. Nákup a prodej dlouhodobého majetku v rámci konsolidačního celku byl v účetním období roku 2012 realizován. V případě, že marže ze vzájemného přeprodeje majetku nebyla významná, nebylo ocenění dlouhodobého majetku měněno, byl pouze upraven výkaz zisku a ztrát. V případě významné marže, byl dlouhodobý majetek upraven na prvotní vstupní ceny včetně přepočtu odpisů a úpravy výkazu zisku a ztrát.

Při vylučování vzájemných vazeb nebylo uvažováno se zdaněním.

Použití rozdílných účetních metod

Rozdílné účetní metody jsou používány zejména v oblasti zásob. Konsolidující účetní jednotka rozhodla, že v rámci konsolidované účetní závěrky se nebudou v souvislosti různými účetními metodami v oblasti zásob provádět žádné úpravy (nejedná se o podstatné zkreslení).

Rozdílné metody ocenění byly použity u ocenění finančních investic k rozvahovému dni, kdy společnost TOS-MET slévárna, a.s. použila ocenění ekvivalencí, zatímco společnost ZPA-Pečky, a.s. ponechává ocenění na úrovni pořizovacích cen s případným použitím opravných položek. Vzhledem ke skutečnosti, že tyto metody jsou aplikovány na společnostech, které nejsou zahrnuty do konsolidované ÚZ. V konsolidované ÚZ nebyly z tohoto titulu provedeny žádné úpravy.

i) Vysvětlení položek "Kladný konsolidační rozdíl" a "Záporný konsolidační rozdíl", metody jejich stanovení a jakékoli významné změny oproti předcházejícímu účetnímu období

Konsolidační rozdíl byl stanoven v souladu s Vyhláškou č. 500/2002 Sb. a ČÚS č. 020 – KONSOLIDOVANÁ ÚČETNÍ ZÁVĚRKA.

Konsolidační rozdíl je rozdíl mezi pořizovací cenou podílů konsolidovaného podniku a jeho oceněním podle podílové účasti konsolidující účetní jednotky na výši vlastního kapitálu (reálná hodnota nebyla uvažována). Za den akvizice se považuje datum, od něhož začíná účinně ovládající a řídicí osoba uplatňovat příslušný vliv nad podnikem zahrnutým do sestavované konsolidované ÚZ.

Pokud byl konsolidovaný podnik řídicí osobou založen, konsolidační rozdíl nevzniká. V opačném případě byl konsolidační rozdíl vypočten a je odepisován po dobu 24 měsíců rovnoměrně.

V případě, že k datu akvizice nebyla k dispozici účetní závěrka ovládané účetní jednotky, a řádná účetní závěrka nebyla od doby akvizice vzdálena více jak 3 měsíce, byla použita tato účetní závěrka s tím, že výsledek

hospodaření byl upraven pro potřeby výpočtu KR v poměru: počet měsíců do data akvizice/počet měsíců účetního období.

Konsolidační rozdíly v konsolidované účetní závěrce společnosti ZPA Pečky, a.s. jsou již zcela odepsány.

j) Průměrný přepočtený počet zaměstnanců konsolidačního celku během účetního období, za které se sestavuje konsolidovaná účetní závěrka, rozčleněných podle kategorií; samostatně se uvede průměrný přepočtený počet zaměstnanců v průběhu účetního období u účetních jednotek pod společným vlivem

Konsolidovaná ÚZ	Celkem	Z toho členů managementu
Průměrný přepočtený počet zaměstnanců	383	12
Osobní náklady v tis. Kč (včetně ZPA MORAVIA, s.r.o.)	138.356	13.737
Odměny osobám, které jsou statut. orgánem, členům statut. a dozorčích orgánů v tis. Kč		5.814
Vzniklé nebo sjednané penzijní závazky bývalých členů vyjmenovaných orgánů v tis. Kč		-

ZPA Pečky, a. s.	Celkem	Z toho členů managementu
Průměrný přepočtený počet zaměstnanců	236	10
Osobní náklady v tis. Kč	78.225	13.737
Odměny osobám, které jsou statut. orgánem, členům statut. a dozorčích orgánů v tis. Kč		844
Vzniklé nebo sjednané penzijní závazky bývalých členů vyjmenovaných orgánů v tis. Kč		-

ZPA PEČKY – SLOVAKIA, spol. s r. o.	Celkem	Z toho jednatele
Průměrný přepočtený počet zaměstnanců	2	1
Osobní náklady v tis. Kč	1.197	

ZPA – Engineering s.r.o.	Celkem	Z toho jednatele
Průměrný přepočtený počet zaměstnanců	-	-
Osobní náklady v tis. Kč	-	-

TOS – MET slévárna a.s.	Celkem	Z toho řídicí orgány
Průměrný přepočtený počet zaměstnanců	142	0
Osobní náklady v tis. Kč	56.843	-
Odměny osobám, které jsou statut. orgánem, členům statut. a dozorčích orgánů v tis. Kč		4.970

ZPA MORAVIA, s. r. o.	Celkem	Z toho jednatele
Průměrný přepočtený počet zaměstnanců	3	1
Osobní náklady v tis. Kč	2.091	

k) Výše odměn vyplacených za účetní období jak v peněžní, tak i v nepeněžní formě osobám, které jsou statutárním orgánem, členům statutárních nebo jiných řídicích a dozorčích orgánů, jakož i výši vzniklých nebo sjednaných penzijních závazků k bývalým členům vyjmenovaných orgánů, s uvedením úhrnu za každou kategorii

Peněžitá plnění v tis. Kč	Představenstvo jednatele	Dozorčí rada	Bývalí členové představenstva a jednatele	Bývalá dozorčí rada	Ostatní
Životní pojištění	362	---	---	---	---

- l) Výše záloh, půjček a úvěrů poskytnutých osobám, které jsou statutárním orgánem, členům statutárních nebo jiných řídicích a dozorčích orgánů s uvedením úrokové sazby, hlavních podmínek a jakýchkoliv splatných částek, výši všech forem zajištění, s uvedením úhrnu za každou kategorií

Nejsou.

- m) Celková částka závazků, které ke dni sestavení konsolidované účetní závěrky mají dobu splatnosti delší než pět let a celkovou částku zajištěných závazků s uvedením povahy a formy tohoto zajištění

		Závazky
Se splatností delší než 5 let k rozvahovému dni	ZPA Pečky, a. s.	-
	ZPA PEČKY – SLOVAKIA, spol. s r. o.	-
	ZPA – Engineering s.r.o.	-
	TOS – MET slévárna a.s.	-
	ZPA MORAVIA, s. r. o.	-

		Zajištěné závazky
Zajištěné závazky, povaha zajištění	ZPA Pečky, a. s.	-
	ZPA PEČKY – SLOVAKIA, spol. s r. o.	-
	ZPA – Engineering s.r.o.	-
	TOS – MET slévárna a.s.	-
	ZPA MORAVIA, s. r. o.	-

- n) Způsob stanovení reálné hodnoty příslušného majetku a závazků, popis použitého oceňovacího modelu při ocenění cenných papírů a derivátů reálnou hodnotou, změny reálné hodnoty, včetně změn v ocenění podílu ekvivalencí podle jednotlivých druhů finančního majetku a způsob jejich zaúčtování; pokud nebyl cenný papír, podíl a derivát oceněn reálnou hodnotou nebo ekvivalencí, uveďte účetní jednotka důvody a případnou výši opravné položky

Ve sledovaném účetním období společnost ZPA Pečky, a.s. vlastnila k rozvahovému dni následující finanční majetek:

Druh majetku	Pořizovací cena v tis. Kč	Reálná hodnota v tis. Kč	Jiné ocenění v tis. Kč
Cenné papíry	-	-	-
Majetkové podíly	22.797	-	22.439*
Deriváty	-	-688**	-
Majetek a závazky zajištěné deriváty	-	-	-

* ocenění po zohlednění opravných položek k dlouhodobému finančnímu majetku a kurzových rozdílů – opravná položka účtována 579/096

** ocenění derivátových obchodů (měnové deriváty) reálnou hodnotou k rozvahovému dni – účtováno 373/667 (případně 567)

Ve sledovaném účetním období společnost TOS-MET slévárna a.s. vlastnila k rozvahovému dni následující finanční majetek:

Druh majetku	Pořizovací cena v tis. Kč	Reálná hodnota v tis. Kč	Jiné ocenění v tis. Kč
Cenné papíry			
Majetkové podíly	629	32*	
Deriváty			
Majetek a závazky zajištěné deriváty			

* ocenění majetkového podílu ekvivalencí k rozvahovému dni (účtováno 413/061)

- o) **Souhrnná výše finančních závazků, které nejsou uvedeny v konsolidované rozvaze, jsou-li tyto informace užitečné pro posouzení finanční situace; samostatně se uvedou veškeré závazky související s důchody a závazky mezi konsolidující účetní jednotkou a účetními jednotkami nezahrnutými do konsolidované účetní závěrky**

Nejsou.

- p) **Konsolidované výnosy z běžné činnosti rozvržené podle kategorií činností a podle zeměpisných trhů, pokud se tyto kategorie a trhy mezi sebou podstatně liší z hlediska způsobu, kterým je organizován prodej zboží a výrobků a poskytování služeb spadajících do běžné činnosti**

Tržby v tis. Kč	Tuzemsko	Zahraničí
Tržby za vlastní výrobky	258 308	138 709
Tržby z prodeje služeb	25 786	6 794
Tržby za zboží	5 421	10 124
Ostatní výnosy za běžnou činnost	201 936	25
Celkem za běžnou činnost	591 451	155 652
Celkem výnosy za běžnou činnost	747 103	

- q) **Charakter a obchodní účel transakcí, které nejsou uvedeny v konsolidované rozvaze, a finanční dopad těchto transakcí, pokud jsou rizika nebo užítky z těchto operací významné a pokud je zveřejnění těchto rizik nebo užitků nezbytné k posouzení finanční situace**

Takové transakce nebyly realizovány.


- r) **Transakce, s výjimkou transakcí v rámci účetních jednotek v konsolidaci, které konsolidující účetní jednotka, konsolidované účetní jednotky, účetní jednotky pod společným vlivem nebo účetní jednotky přidružené uzavřely se spřízněnou stranou, včetně objemu takových transakcí, povahy vztahu se spřízněnou stranou a ostatních informací o těchto transakcích, které jsou nezbytné k pochopení finanční situace, pokud jsou tyto transakce významné a nebyly uzavřeny za běžných tržních podmínek; informace o jednotlivých transakcích lze seskupovat podle jejich charakteru s výjimkou případů, kdy jsou samostatné informace nezbytné k pochopení dopadu transakcí se spřízněnou stranou na finanční situaci; výraz "spřízněná strana" má stejný význam jako v mezinárodních účetních standardech upravených právem Evropské unie**

Veškeré transakce, které proběhly se spřízněnými osobami, byly uzavřeny za běžných tržních podmínek.

s) Informace o celkových nákladech na odměny statutárnímu auditorovi nebo auditorské společnosti za účetní období

Činnost	Náklady v tis. Kč
povinný audit účetních závěrek v KC	565
jiné ověřovací služby	-
daňové poradenství	-
jiné neauditorské služby	-

Příloha: Transformační tabulky

<p>Sestavil: Jana Šindelářová</p> <p>Datum: 14. října 2013</p>	<p>Podpisový záznam statutárního orgánu konsolidující účetní jednotky: ZPA Pečky, a. s.</p> 
----------------------------------------------------------------------------------	-------------------------------------------------------------------------------------------------------------------------------------------------------------------------------------------

KONSOLIDOVANÁ ROZVAHA

(v celých tisících Kč)

transformační tabulka

ke dni 31. prosince 2012

IČ

461 47 612

Ochochůdi firma nebo jiný názov účetní jednotky

ZPA Pečky, a.s.

Sídlo nebo bydliště účetní jednotky a místo podnikání (být-li se od bydliště)

Pečky

Třída 5, Invidna čp. 166

okres Kolín, PSČ 289 11

KR konsolidační rozslil
VVV vyloučení vzájemných vztahůkurz
25,14

Kontrolní číslo

označ.	AKTIVA	ZPA Pečky, a.s.	ZPA MORAVIA s.r.o. úprava	ZPA PEČKY - SLOVAKIA, spol. s r.o.	ZPA PEČKY - SLOVAKIA, spol. s r.o. - obj. KR	ZPA PEČKY - SLOVAKIA, spol. s r.o. - obj. KR	VVV ZPA PEČKY - SLOVAKIA, spol. s r.o.	ZPA - ENGINEERING s.r.o. - KR	ZPA - ENGINEERING s.r.o. - KR	VV ZPA - ENGINEERING s.r.o.	TOS-MET s.r.o. - KR	TOS-MET s.r.o. - KR	VV TOS - MET s.r.o. - KR	CELKEM
a	b													
	AKTIVA CELKEM	752 420	1 429	-1 278	829	-387	95	-470	32 499	-200	-12 615	81 936	-21 878	820 741
B.	Dlouhodobý majetek	319 615		151	199	-387	95		7 106	-200	5 127	-21 878	-3 030	
B. I.	Dlouhodobý nehmotný majetek	108											108	
3.	Software	108											108	
B. II.	Dlouhodobý hmotný majetek	297 068			199			6 906			3 573		-3 030	
B. II. 1.	Pozemky	26 454											26 454	
2.	Stavby	152 317											152 317	
3.	Samostatné movité věci a soubory movitých věcí	85 729			199			1 422			3 573		-763	
7.	Nedokončený dlouhodobý hmotný majetek	86 930						5 484					-2 267	
8.	Poskytnuté zálohy na dlouhodobý hmotný majetek	3 321												
9.	Oceňovací rozdíly k nabývanému majetku (+/-)	-57 703												
B. III.	Dlouhodobý finanční majetek	22 439		-70		-292		200	-200		1 554	-21 878		
B. III. 1.	Podíly v ovládaných a řízených osobách	22 369		-70		-292		200	-200		32	-21 878		
2.	Podíly v účetních jednotkách pod podstatným vlivem	70												
5.	Jiný dlouhodobý finanční majetek										1 522			
B. IV.	Aktivní / (-) Zápomý konsolidační rozslil						95							
2.	Zápomý konsolidační rozslil (-)						95							
B. V.	Cenné papíry a podíly v ekvivalenci													
C.	Oběžná aktiva	414 295	1 402	-1 402	615			-470	26 393		-12 615	76 131	-9 609	
C. I.	Zásoby	243 337	7	-7	98				8 012		28 103			
C. I. 1.	Materiál	73 647									14 486			
2.	Nedokončená výroba a polotovary	130 439	7	-7							12 927			
3.	Výrobky	32 897									10 627			
5.	Zboží	6 327			98			8 012						
6.	Poskytnuté zálohy na zásoby	27										63		
C. II.	Dlouhodobé pohledávky											85	85	
5.	Dlouhodobé poskytnuté zálohy											85	85	
C. III.	Krátkodobé pohledávky	141 756	791	-791	315		-470	12 291		-12 615	36 832		-9 609	
C. III. 1.	Pohledávky z obchodních vztahů	120 830	730	-730	315		-470	6 891		-12 615	36 445		-9 609	
6.	Slat - daňové pohledávky	61	61	-61							204		204	
7.	Krátkodobé poskytnuté zálohy	1 256									78			
9.	Jiné pohledávky	19 670						5 400			105			

KONSOLIDOVANÝ VÝKAZ ZISKU A ZTRÁTY

transformační tabulka

(v celých tisících Kč)

ke dni 31. prosince 2012

IČ

481 47 612

Obchodní firma nebo jiný název účetní jednotky

ZPA Pečky, a.s.

Sídlo nebo bydliště účetní jednotky a místo podnikání liší-li se od bydliště

Pečky

Trída F, května čp. 166

obles Kolin, PSČ 289 11

kurz

25,14

KR konsolidační rozdíl

VVV vyloučení vzájemných vztahů

Kontrolní číslo:

Označ.	TEXT	ZPA Pečky, a.s.	ZPA MORAVIA s.r.o. - ekvivalence	ZPA PEČKY SLOVAKIA, spol. s r.o.	ZPA PEČKY SLOVAKIA, spol. s r.o. - KR	VVV ZPA PEČKY SLOVAKIA, spol. s r.o.	ZPA-Engineering s.r.o.	VVV ZPA-Engineering s.r.o.	TOS-MET slévárna a.s.	VVV TOS-MET slévárna a.s.	vyloučení majetek TOS-MET slévárna a.s.	VVV ZPA PEČKY-SLOVAKIA, spol. s r.o. - směr ze Slovenska do ČR	CELKEM
a	b												
I.	Tržby za prodej zboží	8 486	5 694	5 694	5 694	5 694	67 662	-66 623	11 913	-330	-5 304	-382	15 546
A.	Náklady vynaložené na prodané zboží	6 526	4 686	4 686	4 428	4 428	64 943	-63 962	7 543	-330	-884	-545	13 509
+	Obchodní marže	1 960	1 028	1 028	-922	-922	2 719	-2 661	4 370		-4 620	163	2 037
II.	Výkony	306 820	534	534	865	865	1 070	2 661	245 951	-19 347	355		538 909
II. 1.	Tržby za prodej vlastních výrobků a služeb	305 773	534	534	865	865	1 070	2 661	237 872	-19 347	-1 734		527 694
2.	Změna stavu zásob vlastní činnosti	1 046							4 676				5 722
3.	Aktivace	1							3 403		2 089		5 493
B.	Výkonová spotřeba	177 877	695	695	-34	-34	571		190 585	-19 532	-88		330 074
B. 1.	Spotřeba materiálu a energie	134 645	181	181					151 509	-295	-88		285 932
2.	Služby	43 232	514	514	-34	-34	571		39 076	-19 237			64 122
+	Přidaná hodnota	130 903	867	867	-23	-23	3 218		59 736	185	-4 177	163	190 872
C.	Osobní náklady	78 225	1 197	1 197					56 842				136 264
C. 1.	Mzdové náklady	59 011	864	864					37 988				97 863
2.	Odměny členům orgánů společnosti a družstva	844							4 970				5 814
3.	Náklady na sociální zabezpečení a zdravotní pojištění	18 008	302	302					13 801				32 111
4.	Sociální náklady	362	31	31					83				476
D.	Daně a poplatky	3 253	15	15			300		957				4 525

E.	Odpis dlouhodobého nehmotného a hmotného majetku	47 085	18			489	1 118	-78		48 632
E.	1. Odpis dlouhodobého nehmotného a hmotného majetku vyjma odpisu oceňovacího rozdílu k nabytému majetku a goodwillu	47 085	18			489	1 118	-78		48 632
III.	Tržby z prodeje dlouhodobého majetku a materiálu	50 294	25				218	1 069		51 606
III. 1.	Tržby z prodeje dlouhodobého majetku	50 234	25				18	1 069		51 336
2.	Tržby z prodeje materiálu	70					200			270
F.	Zůstatková cena prodaného dlouhodobého majetku a materiálu	3 784					128			3 912
F. 1.	Zůstatková cena prodaného dlouhodobého majetku	3 719								3 719
2.	Prodaný materiál	65					128			193
G.	Změna stavu rezerv a opravných položek v provozní oblasti a komplexních nákladů příštích období (+/-)	-410				-7	-2 808			-3 225
IV.	Ostatní provozní výnosy	8 940				106	87 272	-185	65	96 198
IV. 1.	Ostatní provozní výnosy vyjma odpisu oceňovacího rozdílu k nabytému majetku a goodwillu	4 261				106	87 272	-185	65	91 519
2.	Odpisy pevného oceňovacího rozdílu k nabytému majetku a goodwillu	4 679								4 679
H.	Ostatní provozní náklady	8 293	24			-23	88 709			97 070
*	Provozní výsledek hospodaření	49 907	-362			2 473	2 280	-2 965	163	51 498
VI.	Tržby z prodeje cenných papírů a podílů	37 135								37 135
J.	Prodané cenné papíry a podíly	1 686								1 686
IX.	Výnosy z přecenění cenných papírů a derivátů	514								514
M.	Změna stavu rezerv a opravných položek ve finanční oblasti (+/-)	17								17
X.	Výnosové úroky	1 082				110	17			1 209
N.	Nákladové úroky	9 838	8			303	939			11 088
XI.	Ostatní finanční výnosy	4 465			2		1 499			5 966
O.	Ostatní finanční náklady	2 760	20			29	2 258			5 067
*	Finanční výsledek hospodaření	28 915	-28		2	-222	-1 681			26 986
Q.	Daň z příjmů za běžnou činnost	6 939				449				7 388
Q. 1.	- splatná	5 997				449				6 446
2.	- odložená	942								942
***	Výsledek hospodaření za běžnou činnost	71 883	-390		2	1 804	599	-2 965	163	71 096
****	Výsledek hospodaření za účetní období (+/-)	71 883	1		2	1 804	599	-2 965	163	71 097
	Výsledek hospodaření před zdaněním	78 822	-390		2	2 253	599	-2 965	163	78 484
	Výsledek hospodaření v ekvivalenci		1							1

Zpráva nezávislého auditora

Výrok nezávislého auditora ke konsolidované výroční zprávě společnosti **ZPA Pečky, a.s.** sestavené k 31. prosinci 2012 je určený pro akcionáře akciové společnosti.

Ověřili jsme soulad konsolidované výroční zprávy s konsolidovanou účetní závěrkou, která je obsažena v této konsolidované výroční zprávě za rok 2012 společnosti **ZPA Pečky, a.s.** Za správnost výroční zprávy je zodpovědný statutární orgán společnosti. Naším úkolem je vydat na základě provedeného ověření výrok o souladu výroční zprávy s účetní závěrkou.

Ověření jsme provedli v souladu s mezinárodními auditorskými standardy a souvisejícími aplikačními doložkami Komory auditorů České republiky. Tyto standardy vyžadují, aby auditor naplánoval a provedl ověření tak, aby získal přiměřenou jistotu, že informace obsažené v konsolidované výroční zprávě, které popisují skutečnosti, jež jsou též předmětem zobrazení v účetní závěrce, jsou ve všech významných ohledech v souladu s příslušnou účetní závěrkou.

Předložená konsolidovaná výroční zpráva obsahuje informace stanovené zákonem č. 563/1991 Sb., o účetnictví, ve znění pozdějších předpisů a její součástí je zpráva o podnikatelské činnosti konsolidačního celku a stavu majetku dle § 192 zákona č. 513/1991 Sb., obchodní zákoník.

Podle našeho názoru jsou informace uvedené v konsolidované výroční zprávě za rok 2012 společnosti **ZPA Pečky, a.s.** ve všech významných ohledech v souladu s konsolidovanou účetní závěrkou společnosti, z níž byly převzaty.

V Praze, dne: 4. listopadu 2013

A.A.T. spol. s r.o.

Za Zámečkem 744/11

Praha 5, Jinonice

Oprávnění č. 166



Ing. Ilja Šimon

auditor

oprávnění č. 1259

jednatel společnosti

AAT A.A.T. spol. s r.o.
oprávnění č. 166
audit, účetní a daňové poradenství
Za Zámečkem 744/11, 158 00 PRAHA 5
IČ: 63981734 DIČ: CZ63981734

CERTIFIKÁT



pro systém managementu dle
EN ISO 9001 : 2008

V souladu s TÜV NORD CERT postupy je tímto potvrzeno, že

ZPA Pečky, a.s.
Třída 5. května 166
289 11 Pečky
Česká republika



s místy uvedenými v příloze

má zaveden systém managementu v souladu s výše uvedenou normou pro následující obor platnosti

Vývoj a výroba servomotorů, rozvaděčů, výroba Rootsových dmychadel a zpracování plechu.

Registrační číslo certifikátu 04 100 950161
Audit, zpráva číslo 624 362/400

Platný do 2015-09-24
Počáteční certifikace 1995-03-01

Certifikační místo
TÜV NORD CERT GmbH

Praha, 2012-09-25

Tato certifikace byla provedena v souladu s TÜV NORD CERT certifikačními postupy a je podnětem k provádění pravidelných kontrolních auditů.

Nedílnou součástí tohoto certifikátu je příloha (1 strana).

TÜV NORD CERT GmbH

Langemarckstrasse 20

45141 Essen

www.tuev-nord-cert.com



TGA-ZM-07-06-00